

Relatório Mensal de Investimentos do RPPS

Município de Tapera - RS - 07/2019



Índice

Limites de Alocação e Concentração (Limite Art. 14 PI: 15,00%%)	3
Limites de Alocação e Concentração - Art. 13	5
Meta Atuarial e Performance	7
Meta Atuarial e Performance - Gráfico	8
Evolução Patrimonial	9
Indicadores de Mercado	10
Indicadores de Mercado - Visão Gráfica	11
Rentabilidade Veículos da Carteira	12
Disponibilidades Financeiras	13
Alocação por Benchmark	14
Alocação por Benchmark - Visão Gráfica	15
Alocação por Administradora	15
Alocação por Administradora - Visão Gráfica	17
Cenário Econômico	18
Comentário da Consultoria	19
Lista de Enquadramento dos Fundos de Investimento	20
Glossário	25

Limites de Alocação e Concentração (Limite Art. 14 PI: 15,00%%)

Produto	Benchmark	Valor Investido (R\$)	Percentual Investido	Limite Legal	Status	Alocação Mínima	Status	Alocação Máxima	Status	Art. 14
Fundos 100% Títulos Públicos Federais (Art. 7o, Inciso I, Alínea B)		21.447.046,09	86,0768%	100,00	Enquadrado	0,00%	Enquadrado	100,00%	Enquadrado	
BANRISUL FOCO IRF M 1 FI RF	IRF-M1	2.072.365,61	8,3173%							Enquadrado
BANRISUL FOCO IDKA IPCA 2A FI RF	IDKA IPCA 2A	3.051.399,66	12,2466%							Enquadrado
BANRISUL PREVIDENCIA IPCA 2024 FI RF LP	Outros	420.297,00	1,6868%							Enquadrado
BANRISUL PREVIDENCIA IPCA 2030 FI RF LP	Outros	419.736,00	1,6845%							Enquadrado
BB PREVID IMA-B TP	IMA-B	1.524.753,33	6,1195%							Enquadrado
CAIXA BRASIL 2024 IV TITULOS PUBLICOS FI RENDA FIXA	IMA-B	449.096,70	1,8024%							Enquadrado
CAIXA FI BRASIL IDKA IPCA 2A RF LP	IDKA IPCA 2A	1.260.046,66	5,0571%							Enquadrado
CAIXA FI BRASIL IMA-B TIT PUBL RF LP	IMA-B	1.691.668,64	6,7894%							Enquadrado
CAIXA FI BRASIL IRF-M 1 TP RF	IRF-M1	52.330,84	0,2100%							Enquadrado
CAIXA RS TITULOS PUBLICOS FI RENDA FIXA LP	CDI	1.153.440,74	4,6292%							Enquadrado
FI BRASIL 2030 III TP RF	IMA-B	484.494,60	1,9444%							Enquadrado
FI CAIXA BRASIL IMA B5+ TP RF LP	IMA-B5+	1.158.438,21	4,6493%							Enquadrado
FI CAIXA BRASIL IRF-M 1+ TP RF LP	IRF-M1+	282.254,10	1,1328%							Enquadrado
FUNDO DE INVESTIMENTO CAIXA BRASIL IMA-B 5 TITULOS PUBLICOS RENDA FIXA LONGO PRAZO	IMA-B5	2.787.213,01	11,1863%							Enquadrado
FUNDO DE INVESTIMENTO CAIXA BRASIL IRF-M TITULOS PUBLICOS RENDA FIXA LONGO PRAZO	IRF-M	2.962.277,87	11,8889%							Enquadrado
PREVID RF IMA-B 5	IMA-B5	1.677.233,12	6,7315%							Enquadrado
Fundos Renda Fixa Referenciado (Art. 7o, Inciso III, Alínea A)		1.018.760,59	4,0887%	60,00	Enquadrado	0,00%	Enquadrado	60,00%	Enquadrado	
FUNDO DE INVESTIMENTO EM COTAS DE FUNDOS DE INVESTIMENTO CAIXA NOVO BRASIL IMA-B	IMA-B	1.018.760,59	4,0887%							Enquadrado

Fundos Renda Fixa - Geral (Art. 7o, Inciso IV, Alínea A)		1.952.223,62	7,8351%	40,00	Enquadrado	0,00%	Enquadrado	40,00%	Enquadrado
BB PREVID RF PERFIL	CDI	1.952.223,62	7,8351%						Enquadrado
Fundo Crédito Privado (Art. 7o, Inciso VII, Alínea B)		498.144,00	1,9992%	5,00	Enquadrado	0,00%	Enquadrado	5,00%	Enquadrado
CAIXA BRASIL IPCA XVI RENDA FIXA CREDITO PRIVADO	IPCA+6	498.144,00	1,9992%						Enquadrado
Total Geral		24.916.174,30							

Limites de Alocação e Concentração - Art. 13

Produto	Valor Investido (R\$)	Percentual Investido	Stauts
Art. 7o, Inciso I, Alínea B			
BANRISUL FOCO IRF M 1 FI RF	2.072.365,61	8,3173%	Enquadrado
BANRISUL FOCO IDKA IPCA 2A FI RF	3.051.399,66	12,2466%	Enquadrado
BANRISUL PREVIDENCIA IPCA 2024 FI RF LP	420.297,00	1,6868%	Enquadrado
BANRISUL PREVIDENCIA IPCA 2030 FI RF LP	419.736,00	1,6845%	Enquadrado
BB PREVID IMA-B TP	1.524.753,33	6,1195%	Enquadrado
CAIXA BRASIL 2024 IV TITULOS PUBLICOS FI RENDA FIXA	449.096,70	1,8024%	Enquadrado
CAIXA FI BRASIL IDKA IPCA 2A RF LP	1.260.046,66	5,0571%	Enquadrado
CAIXA FI BRASIL IMA-B TIT PUBL RF LP	1.691.668,64	6,7894%	Enquadrado
CAIXA FI BRASIL IRF-M 1 TP RF	52.330,84	0,2100%	Enquadrado
CAIXA RS TITULOS PUBLICOS FI RENDA FIXA LP	1.153.440,74	4,6292%	Enquadrado
FI BRASIL 2030 III TP RF	484.494,60	1,9444%	Enquadrado
FI CAIXA BRASIL IMA B5+ TP RF LP	1.158.438,21	4,6493%	Enquadrado
FI CAIXA BRASIL IRF-M 1+ TP RF LP	282.254,10	1,1328%	Enquadrado
FUNDO DE INVESTIMENTO CAIXA BRASIL IMA-B 5 TITULOS PUBLICOS RENDA FIXA LONGO PRAZO	2.787.213,01	11,1863%	Enquadrado
FUNDO DE INVESTIMENTO CAIXA BRASIL IRF-M TITULOS PUBLICOS RENDA FIXA LONGO PRAZO	2.962.277,87	11,8889%	Enquadrado
PREVID RF IMA-B 5	1.677.233,12	6,7315%	Enquadrado
Art. 7o, Inciso III, Alínea A			
FUNDO DE INVESTIMENTO EM COTAS DE FUNDOS DE INVESTIMENTO CAIXA NOVO BRASIL IMA-B RENDA FIXA LP	1.018.760,59	4,0887%	Enquadrado

Art. 7o, Inciso IV, Alínea A

BB PREVID RF PERFIL	1.952.223,62	7,8351%	Enquadrado
---------------------	--------------	---------	------------

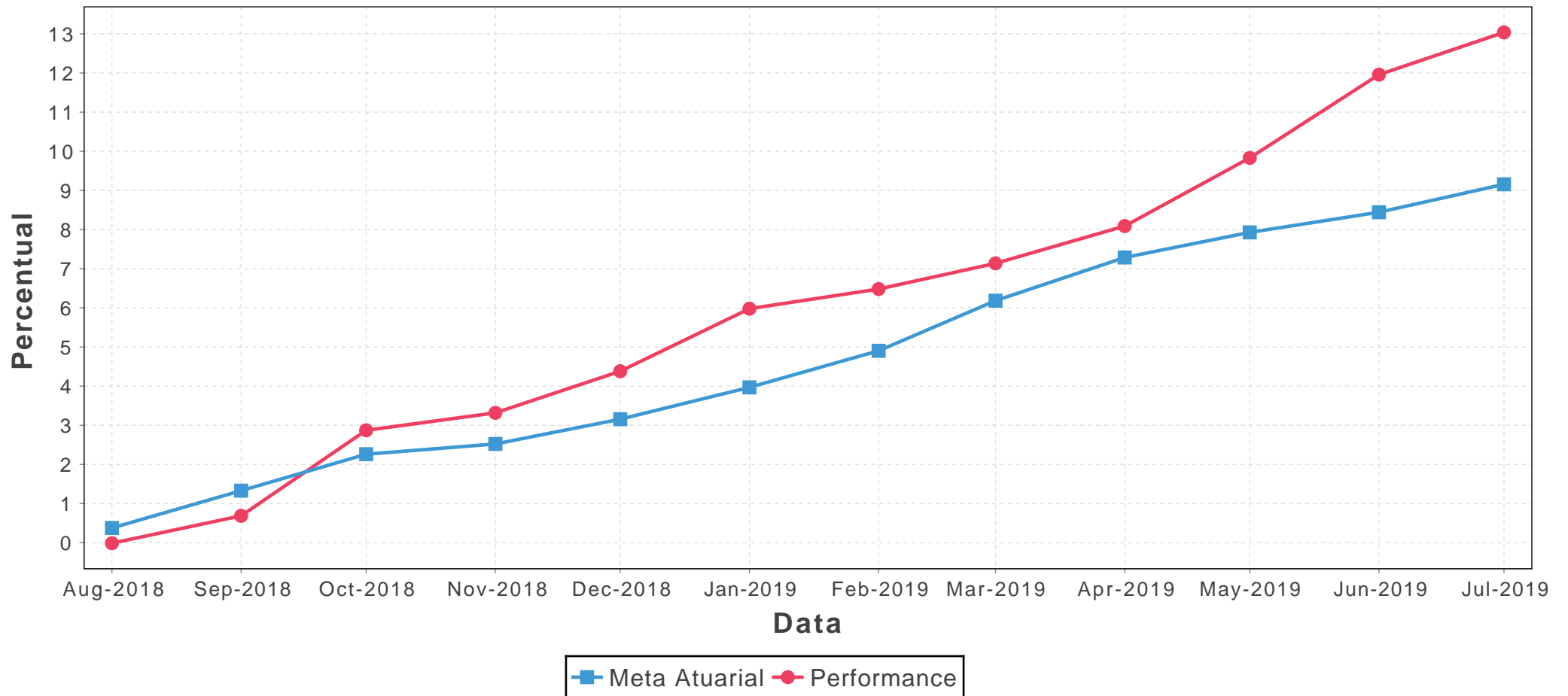
Art. 7o, Inciso VII, Alínea B

CAIXA BRASIL IPCA XVI RENDA FIXA CREDITO PRIVADO	498.144,00	1,9992%	Enquadrado
--	------------	---------	------------

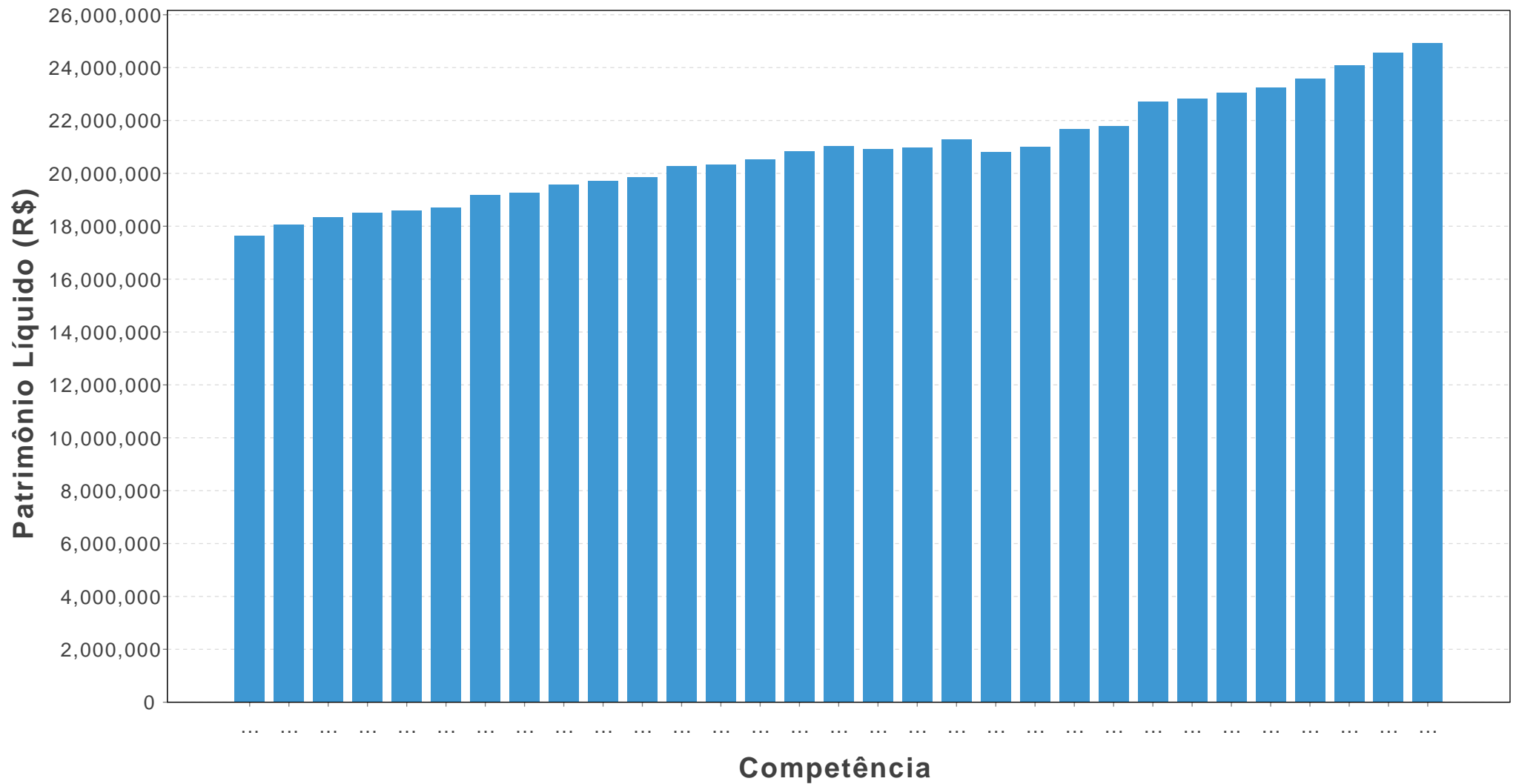
Meta Atuarial e Performance

	Ago/18	Set/18	Out/18	Nov/18	Dez/18	Jan/19	Fev/19	Mar/19	Abr/19	Mai/19	Jun/19	Jul/19	12 Meses	Acumulado 2019
PERFORMANCE GERAL	-0,01%	0,70%	2,17%	0,43%	1,02%	1,53%	0,47%	0,61%	0,88%	1,61%	1,93%	0,96%	13,03%	8,29%
IPCA + 5.75%	0,37%	0,94%	0,91%	0,25%	0,61%	0,78%	0,89%	1,22%	1,03%	0,59%	0,47%	0,65%	9,15%	5,81%

Meta Atuarial e Performance - Gráfico



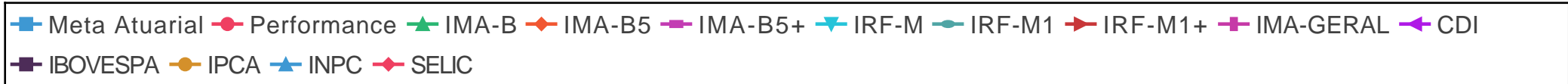
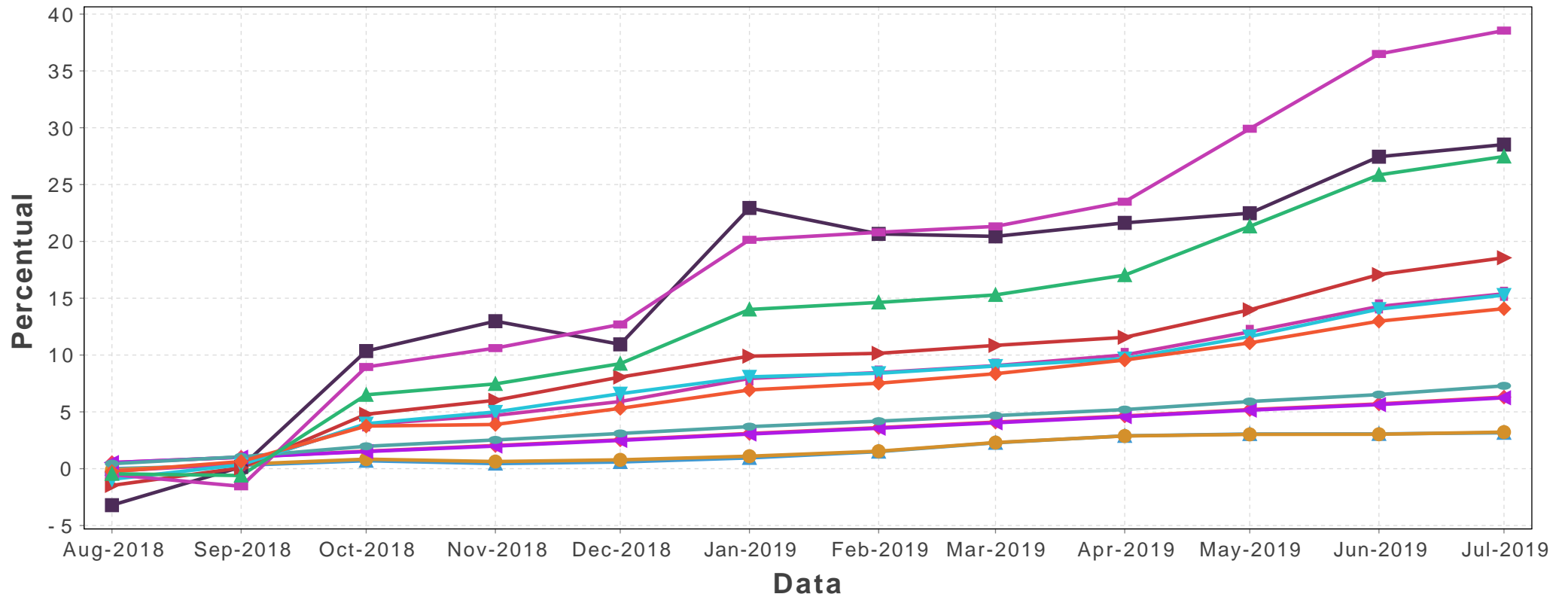
Evolução Patrimonial



Indicadores de Mercado

Benchmark	Ago/18	Set/18	Out/18	Nov/18	Dez/18	Jan/19	Fev/19	Mar/19	Abr/19	Mai/19	Jun/19	Jul/19	12 Meses	Acumulado 2019
IMA-B	-0,45%	-0,15%	7,14%	0,90%	1,65%	4,37%	0,55%	0,58%	1,51%	3,66%	3,73%	1,29%	27,47%	16,69%
IMA-B5	-0,26%	0,89%	3,10%	0,14%	1,36%	1,54%	0,55%	0,78%	1,11%	1,39%	1,72%	0,97%	14,08%	8,33%
IMA-B5+	-0,52%	-1,03%	10,66%	1,52%	1,88%	6,61%	0,55%	0,43%	1,79%	5,20%	5,06%	1,51%	38,55%	22,95%
IRF-M	-0,93%	1,30%	3,59%	0,99%	1,53%	1,39%	0,29%	0,59%	0,61%	1,77%	2,16%	1,09%	15,28%	8,14%
IRF-M1	0,44%	0,61%	0,92%	0,54%	0,56%	0,58%	0,47%	0,47%	0,50%	0,68%	0,58%	0,72%	7,29%	4,06%
IRF-M1+	-1,47%	1,57%	4,71%	1,17%	1,92%	1,71%	0,23%	0,63%	0,65%	2,17%	2,72%	1,27%	18,56%	9,72%
IMA-GERAL	-0,21%	0,64%	3,47%	0,76%	1,17%	1,91%	0,48%	0,56%	0,86%	1,84%	2,00%	0,97%	15,39%	8,95%
CDI	0,54%	0,47%	0,49%	0,47%	0,49%	0,54%	0,49%	0,47%	0,52%	0,54%	0,47%	0,57%	6,24%	3,66%
IBOVESPA	-3,21%	3,48%	10,19%	2,38%	-1,81%	10,82%	-1,86%	-0,18%	0,98%	0,70%	4,06%	0,84%	28,52%	15,85%
IPCA	-0,09%	0,48%	0,45%	-0,21%	0,15%	0,32%	0,43%	0,75%	0,57%	0,13%	0,01%	0,19%	3,22%	2,42%
INPC	0,00%	0,30%	0,40%	-0,25%	0,14%	0,36%	0,54%	0,77%	0,60%	0,15%	0,01%	0,10%	3,16%	2,56%
SELIC	0,54%	0,47%	0,52%	0,49%	0,49%	0,54%	0,49%	0,47%	0,52%	0,54%	0,47%	0,57%	6,30%	3,66%

Indicadores de Mercado - Visão Gráfica



Rentabilidade Veículos da Carteira

Veículos de Investimento	CNPJ	Valor Investido (R\$)	Último Mês	Últimos 3 Meses	Últimos 6 Meses	Últimos 12 Meses	No ano
BANRISUL FOCO IDKA IPCA 2A FI RF	21.007.180/0001-03	3.051.399,66	0,90%	3,32%	5,68%	11,90%	7,02%
FUNDO DE INVESTIMENTO CAIXA BRASIL IRF-M TITULOS PUBLICOS RENDA FIXA LONGO PRAZO	14.508.605/0001-00	2.962.277,87	1,08%	5,04%	6,50%	14,99%	7,94%
FUNDO DE INVESTIMENTO CAIXA BRASIL IMA-B 5 TITULOS PUBLICOS RENDA FIXA LONGO PRAZO	11.060.913/0001-10	2.787.213,01	0,94%	4,06%	6,54%	13,88%	8,18%
BANRISUL FOCO IRF M 1 FI RF	18.466.245/0001-74	2.072.365,61	0,68%	1,92%	3,34%	7,07%	3,94%
BB PREVID RF PERFIL	13.077.418/0001-49	1.952.223,62	0,54%	1,54%	3,02%	6,22%	3,57%
CAIXA FI BRASIL IMA-B TIT PUBL RF LP	10.740.658/0001-93	1.691.668,64	1,27%	8,83%	11,64%	27,24%	16,54%
PREVID RF IMA-B 5	03.543.447/0001-03	1.677.233,12	0,96%	4,09%	6,57%	13,85%	8,19%
BB PREVID IMA-B TP	07.442.078/0001-05	1.524.753,33	1,27%	7,82%	7,82%	7,82%	7,82%
CAIXA FI BRASIL IDKA IPCA 2A RF LP	14.386.926/0001-71	1.260.046,66	0,91%	3,23%	5,61%	11,86%	6,94%
FI CAIXA BRASIL IMA B5+ TP RF LP	10.577.503/0001-88	1.158.438,21	1,51%	5,31%	5,31%	5,31%	5,31%
CAIXA RS TITULOS PUBLICOS FI RENDA FIXA LP	05.164.364/0001-20	1.153.440,74	0,55%	1,61%	3,07%	6,24%	3,61%
FUNDO DE INVESTIMENTO EM COTAS DE FUNDOS DE INVESTIMENTO CAIXA NOVO BRASIL IMA-B RENDA FIXA LP	10.646.895/0001-90	1.018.760,59	1,25%	8,74%	11,57%	27,06%	16,40%
CAIXA BRASIL IPCA XVI RENDA FIXA CREDITO PRIVADO	21.918.896/0001-62	498.144,00	0,98%	6,30%	8,92%	16,07%	10,98%
FI BRASIL 2030 III TP RF	20.139.534/0001-00	484.494,60	0,92%	8,99%	11,80%	29,94%	17,39%
CAIXA BRASIL 2024 IV TITULOS PUBLICOS FI RENDA FIXA	20.139.595/0001-78	449.096,70	0,95%	6,44%	9,07%	19,78%	11,71%
BANRISUL PREVIDENCIA IPCA 2024 FI RF LP	19.882.420/0001-77	420.297,00	0,70%	2,10%	5,26%	9,81%	6,15%
BANRISUL PREVIDENCIA IPCA 2030 FI RF LP	19.882.173/0001-09	419.736,00	0,71%	2,13%	5,32%	9,94%	6,23%
FI CAIXA BRASIL IRF-M 1+ TP RF LP	10.577.519/0001-90	282.254,10	1,28%	6,22%	7,71%	8,87%	8,87%
CAIXA FI BRASIL IRF-M 1 TP RF	10.740.670/0001-06	52.330,84	0,69%	1,93%	3,36%	7,10%	3,95%

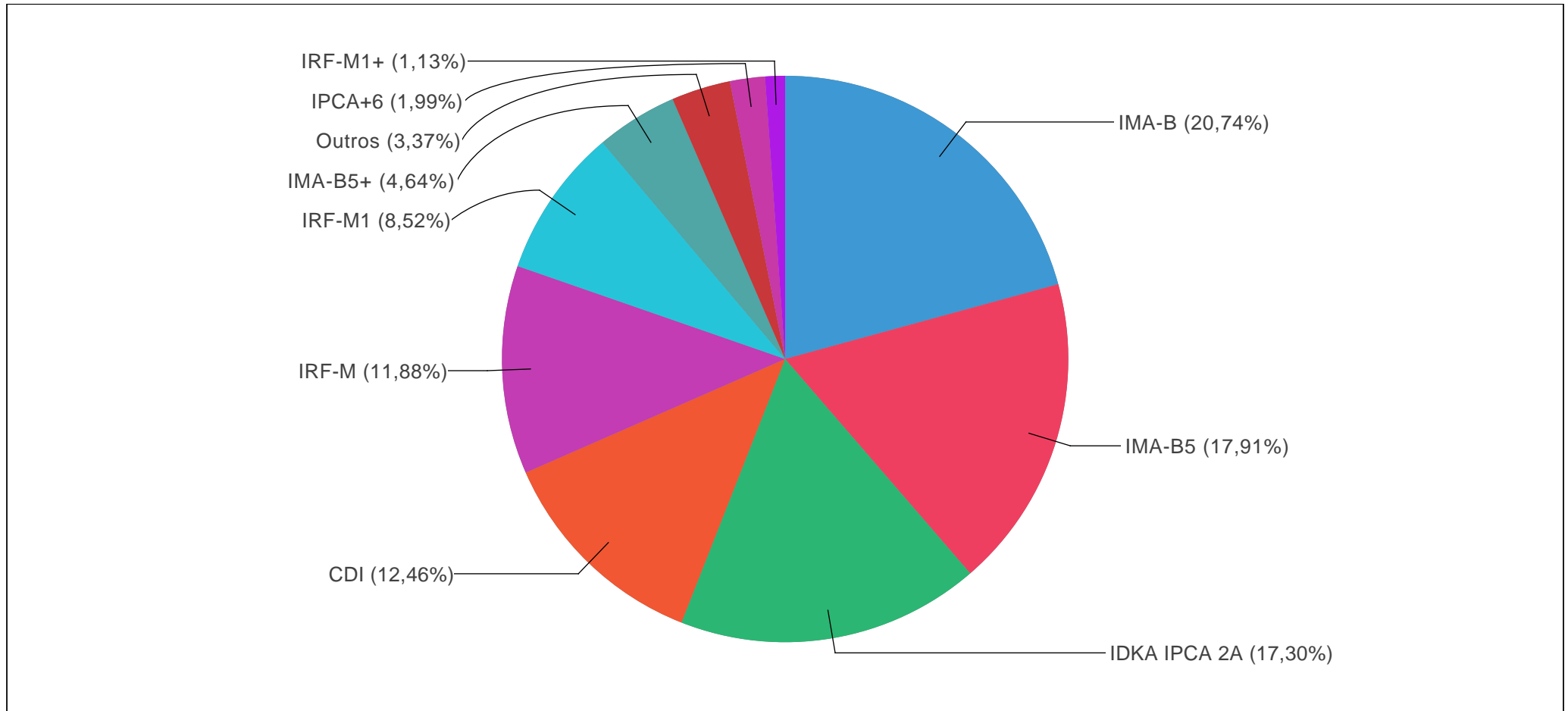
Disponibilidades Financeiras

Banco	Agência	Conta-Corrente	Valor Investido (R\$)
001 - Banco do Brasil S.A.	0678	17.568-4	14,94

Alocação por Benchmark

Nome	Descrição	Total em (R\$)	Percentual
IMA-B	Índice de Mercado ANBIMA - NTN-B	5.168.773,86	20,74%
IMA-B5	Índice de Mercado ANBIMA - NTN-B < 5 anos	4.464.446,13	17,91%
IDKA IPCA 2A	Índice de Duração Constante ANBIMA segmento 2A	4.311.446,32	17,30%
CDI	Certificado de Depósito Interbancário	3.105.664,36	12,46%
IRF-M	Índice de Mercado ANBIMA - LTN e NTN-F	2.962.277,87	11,88%
IRF-M1	Índice de Mercado ANBIMA - LTN e NTN-F < 1 anos	2.124.696,45	8,52%
IMA-B5+	Índice de Mercado ANBIMA - NTN-B >= 5 anos	1.158.438,21	4,64%
Outros	Outros	840.033,00	3,37%
IPCA+6	Índice Nacional de Preços ao Consumidor Amplo + 6	498.144,00	1,99%
IRF-M1+	Índice de Mercado ANBIMA - LTN E NTN-F >= 1 anos	282.254,10	1,13%

Alocação por Benchmark - Visão Gráfica

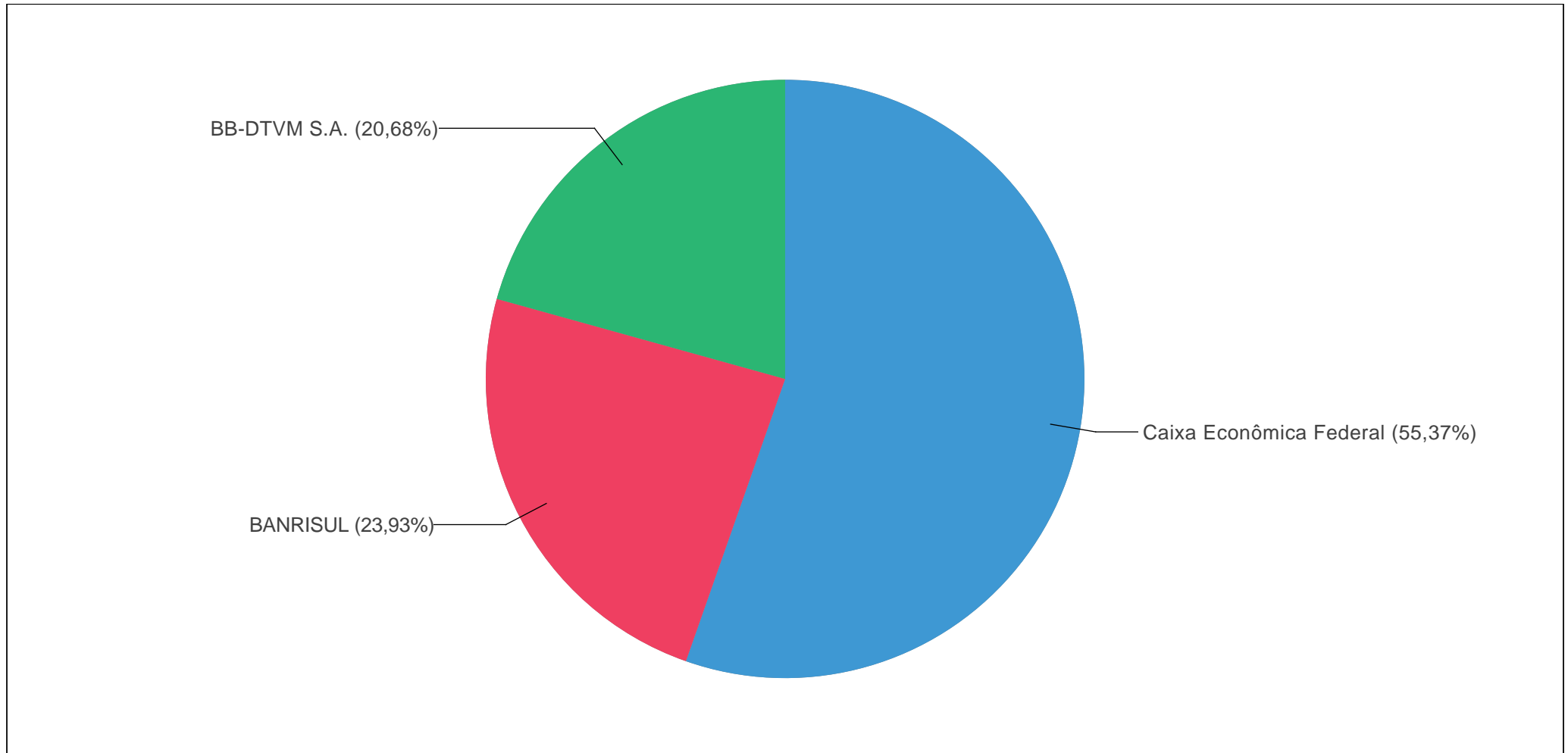


- IMA-B (20,74%) ● IMA-B5 (17,91%) ● IDKA IPCA 2A (17,30%) ● CDI (12,46%) ● IRF-M (11,88%) ● IRF-M1 (8,52%)
- IMA-B5+ (4,64%) ● Outros (3,37%) ● IPCA+6 (1,99%) ● IRF-M1+ (1,13%)

Alocação por Administradora

Nome	CNPJ	Total em (R\$)	Percentual (%)
Caixa Econômica Federal	00.360.305/0001-04	13.798.165,96	55,37%
BANRISUL	92.702.067/0001-96	5.963.798,27	23,93%
BB-DTVM S.A.	30.822.936/0001-69	5.154.210,07	20,68%

Alocação por Administradora - Visão Gráfica



● Caixa Econômica Federal (55,37%) ● BANRISUL (23,93%) ● BB-DTVM S.A. (20,68%)

Cenário Econômico

O mês de julho foi o mais importante para o mercado financeiro brasileiro até agora, não pelos seus resultados quantitativos, mas para as projeções de longo prazo. A aprovação com folga da Reforma da Previdência no primeiro turno da Câmara, e as alterações importantes nas expectativas para os juros futuros alteraram significativamente o panorama macroeconômico doméstico para os próximos anos. Porém, as inseguranças quanto à atividade econômica interna e ao cenário externo ainda podem influenciar negativamente este ímpeto positivo dos agentes financeiros.

A guerra comercial entre EUA e China segue sem definições claras. Após os anúncios auspiciosos na reunião do G20 em junho, o mês de julho seguiu sem maiores movimentações de ambas as partes neste assunto. Enquanto isso, os indicadores de atividade econômica dos EUA e dos países europeus mostram estagnação geral da atividade, trazendo consequências para os países emergentes como o Brasil. No último dia de julho, o Federal Reserve (Banco Central dos EUA) cortou sua taxa básica de juros em 0,25%, primeira redução desta taxa em 10 anos. Ao mesmo tempo, o Banco Central europeu demonstra a intenção de tomar o mesmo caminho, visando a recuperação de seus índices de atividade. Estas medidas trazem alívio para as moedas do resto do mundo, além de incentivar o fluxo de investimentos estrangeiros para as bolsas de valores como a do Brasil. No entanto, já no início de agosto, Trump anunciou mais um pacote tarifário sobre as importações advindas da China, elevando o grau de incerteza e freando ainda mais o mercado de ações ao redor do mundo.

No Brasil, o índice da bolsa de valores Ibovespa fechou o mês com alta de apenas 0,84%, mesmo após inaugurar nova máxima histórica durante o mês. As perspectivas da maior parte das grandes gestoras para os ativos de renda variável permanecem positivas, mesmo com a economia estagnada. As apostas, portanto, visam o longo prazo, na medida em que os indicadores de crescimento dos setores mais importantes da economia voltarem a crescer. Ainda pairam dúvidas sobre o cenário externo, que pode atrapalhar ainda mais o crescimento global nos médio e longo prazos.

Do mesmo modo que o mercado de renda variável, os índices de renda fixa também fecharam o mês em alta, embora bem mais moderada que nos períodos anteriores. O índice IMA-Geral, que congrega uma cesta de títulos públicos diversos, variou 0,97% em julho, e acumula 8,95% no ano. Destacamos o rendimento do índice IRF-M1+, que registrou alta de 1,27%. O índice IMA-B5, que possui duration semelhante, variou 0,97% no mesmo período. Este comportamento dos índices é reflexo das expectativas de juros futuros um pouco mais baixos do que o mercado estava precificando. Acreditamos que, dadas as conjunturas doméstica e internacional, a taxa SELIC ainda tem espaço para novos cortes, fechando 2019 a 5% a.a. Dito isto, os índices de títulos pós e especialmente pré-fixados ainda possuem espaço – embora limitado – para valorizações mais consistentes no curto prazo.

Para os próximos períodos, indica-se a adaptação das carteiras de investimento para índices com maiores duration e, portanto, um pouco mais voláteis. Este alongamento do prazo médio das carteiras deve ser feito de maneira moderada, com vistas a proteger os bons rendimentos adquiridos até o momento, porém sem perder as oportunidades de mercado. Sendo assim, a regra da diversificação como forma de proteção deverá ser levada cada vez mais a sério, pois devemos nos acostumar com mais volatilidade daqui para a frente.

Comentário da Consultoria

A carteira do RPPS de Tapera obteve um rendimento de 0,96% no mês de julho/19, ante uma meta atuarial de 0,65% (IPCA + 5,75%). Em 2019, a carteira acumula rendimento de 8,29%, contra 5,81% da meta atuarial. A inflação pouco abaixo do esperado pelas pesquisas com agentes do mercado, bem como a redução maior que a esperada da taxa de juros pelo COPOM, permitiram a boa valorização dos títulos públicos no mês, com destaque para os pré-fixados. Em julho, o índice IMA-Geral valorizou-se 0,97%, em maior parte devido à valorização dos índices IRF-M1+ (1,27%) e IMA-B5+ (1,51%). O IMA-B, por consequência, também registrou bom rendimento, valorizando-se 1,29% e acumulando 16,7% no ano de 2019.

A distribuição dos recursos do RPPS está consolidada em 8 índices de renda fixa, dos quais o índice IMA-B representa 26% dos recursos, o IMA-B5 representa 18%, e o restante está distribuído, em ordem decrescente de participação, entre os índices IDKA IPCA 2A (17%), CDI (12%), IRF-M (12%), IRF-M1 (9%), IMA-B5+ (5%) e IRF-M1+ (1%). Os índices IDKA IPCA 2A e IMA-B foram os que mais contribuíram para a performance da carteira no mês analisado.

A atual distribuição dos recursos se encontra satisfatoriamente diversificada em benchmarks de médio e longo prazos. Entretanto, as condições macroeconômicas apontam para uma readequação geral do perfil das carteiras de investimento, na medida em que a estrutura da taxa de juros da economia brasileira passa por modificações importantes. Dito isto, recomenda-se uma redução nos índices IMA-B e IMA-B5 para 20% e 10% respectivamente, bem como a realocação dos recursos nos índices IRF-M e IRF-M1+ para 20% e 5% respectivamente. Isto poderá ser realizado paulatinamente, na medida em que as movimentações se fizerem necessárias.

OBS: os fundos fechados que possuem benchmark indicado neste relatório como "IPCA +6%" ou "Outros" foram contabilizados, para fins de análise, como IMA-B, devido às características agregadas dos títulos que os compõem. Caso não possuas em carteira nenhum ativo com as características descritas acima, favor desconsiderar.

Lista de Enquadramento dos Fundos de Investimento

Fundo	CNPJ	Benchmark	Rentabilidade Mês	Rentabilidade Ano
CAIXA ECONOMICA FEDERAL				
CAIXA FI BRASIL IMA-B TIT PUBL RF LP	10.740.658/0001-93	IMA-B	1,27%	16,54%
FUNDO DE INVESTIMENTO CAIXA BRASIL IMA-B 5 TITULOS PUBLICOS RENDA FIXA LONGO PRAZO	11.060.913/0001-10	IMA-B5	0,94%	8,18%
CAIXA FI BRASIL REF. DI LONGO PRAZO	03.737.206/0001-97	CDI	0,55%	3,57%
FIC ACOES VALOR DIVIDENDOS RPPS	15.154.441/0001-15	IDIV	1,03%	22,30%
CAIXA FI BRASIL IRF-M 1 TP RF	10.740.670/0001-06	IRF-M1	0,69%	3,95%
FI BRASIL 2024 I TP RF	18.598.288/0001-03	IMA-B	0,95%	8,84%
CAIXA FI BRASIL IDKA IPCA 2A RF LP	14.386.926/0001-71	IDKA IPCA 2A	0,91%	6,94%
CAIXA FI BRASIL DISPONIBILIDADES RF	14.508.643/0001-55	CDI	0,48%	3,15%
CAIXA BRASIL IPCA XVI RENDA FIXA CREDITO PRIVADO	21.918.896/0001-62	IPCA+6	0,98%	10,98%
FIC ACOES VALOR SMALL CAP RPPS	14.507.699/0001-95	SMLL	3,14%	23,57%
FUNDO DE INVESTIMENTO EM COTAS DE FUNDOS DE INVESTIMENTO CAIXA NOVO BRASIL IMA-B RENDA FIXA LP	10.646.895/0001-90	IMA-B	1,25%	16,40%
FI BRASIL 2030 I TP RF	18.598.042/0001-31	IPCA+6	0,68%	2,99%
FI BRASIL 2020 II TP RF	19.769.171/0001-08	IMA-B	0,73%	2,24%
CAIXA FIC PREMIUM REF DI LP	10.646.885/0001-54	CDI	0,54%	3,51%
CAIXA RIO BRAVO FUNDO DE FII2	17.098.794/0001-70	ICON	0,31%	4,79%
CAIXA FI BRASIL TITULOS PUBLICOS RF	05.164.356/0001-84	CDI	0,55%	3,63%
CAIXA FI ACOES Brasil IBX-50	03.737.217/0001-77	IBX 50	0,64%	14,07%
FUNDO DE INVESTIMENTO CAIXA BRASIL IMA GERAL TITULOS PUBLICOS RENDA FIXA LONGO PRAZO	11.061.217/0001-28	IMA-GERAL	0,92%	8,57%

CAIXA RS TITULOS PUBLICOS FI RENDA FIXA LP	05.164.364/0001-20	CDI	0,55%	3,61%
CAIXA ALIANCA TITULOS PUBLICOS FI RENDA FIXA	05.164.358/0001-73	CDI	0,56%	3,64%
CAIXA BRASIL 2020 I TITULOS PUBLICOS FI RENDA FIXA	18.598.154/0001-92	IPCA+6	0,68%	3,04%
CAIXA BRASIL 2024 II TITULOS PUBLICOS FI RENDA FIXA	18.598.088/0001-50	IPCA+6	0,68%	3,00%
FI CAIXA BRASIL IMA B5+ TP RF LP	10.577.503/0001-88	IMA-B5+	1,51%	22,61%
FI CAIXA BRASIL IRF-M 1+ TP RF LP	10.577.519/0001-90	IRF-M1+	1,28%	9,50%
FUNDO DE INVESTIMENTO CAIXA BRASIL IRF-M TITULOS PUBLICOS RENDA FIXA LONGO PRAZO	14.508.605/0001-00	IRF-M	1,08%	7,94%
CAIXA BRASIL 2024 III TITULOS PUBLICOS FI RENDA FIXA	19.769.135/0001-44	IMA-B	0,95%	8,81%
CAIXA BRASIL 2024 IV TITULOS PUBLICOS FI RENDA FIXA	20.139.595/0001-78	IMA-B	0,95%	9,23%
FI BRASIL 2030 III TP RF	20.139.534/0001-00	IMA-B	0,92%	14,52%
CAIXA BRASIL 2024 V TITULOS PUBLICOS FI RENDA FIXA	19.768.682/0001-05	IMA-B	0,95%	8,84%
FI BRASIL 2020 IV TP RF	21.919.953/0001-28	IMA-B	0,73%	2,30%
FUNDO DE INVESTIMENTO EM ACOES CAIXA BRASIL IBOVESPA	13.058.816/0001-18	IBOVESPA	0,78%	15,47%
CAIXA BRASIL ETF IBOVESPA FI ACOES	15.154.236/0001-50	Outros	0,77%	15,34%
CAIXA INFRAESTRUTURA FI ACOES	10.551.382/0001-03	Outros	5,84%	30,90%
CAIXA INSTITUCIONAL BDR NIVEL I FI ACOES	17.502.937/0001-68	BDR-X	1,29%	17,05%
FI BRASIL 2024 VI TP RF	22.791.074/0001-26	IMA-B	0,95%	8,84%
FUNDO DE INVESTIMENTO EM COTAS DE FUNDOS DE INVESTIMENTO CAIXA PRATICO RENDA FIXA CURTO PRAZO	00.834.074/0001-23	CDI	0,10%	0,68%
CAIXA FI ACOES SMALL CAPS ATIVO	15.154.220/0001-47	SMLL	6,67%	25,18%
CAIXA FIC BRASIL GESTAO ESTRATEGICA	23.215.097/0001-55	Outros	1,10%	12,14%
FUNDO DE INVESTIMENTO CAIXA BRASIL MATRIZ RENDA FIXA	23.215.008/0001-70	CDI	0,55%	3,65%
FUNDO DE INVEST EM COTAS DE FUNDOS DE INVESTIMENTO CAIXA CAPITAL PROTEGIDO BRASIL IBOVESPA II MULT	14.386.860/0001-10	IBOVESPA	0,52%	3,14%
FUNDO DE INVESTIMENTO CAIXA MULTIMERCADO RV 30 LONGO PRAZO	03.737.188/0001-43	Outros	0,62%	6,99%

FUNDO DE INVESTIMENTO EM COTAS DE FUNDOS DE INVESTIMENTO CAIXA CAPITAL PROT BOLSA DE VALORES MULT	29.388.994/0001-47	IBOVESPA	0,76%	5,07%
FUNDO DE INVESTIMENTO EM COTAS DE FUNDOS DE INVESTIMENTO CAIXA FACIL RENDA FIXA SIMPLES	05.114.716/0001-33	CDI	0,38%	2,44%
FUNDO DE INVESTIMENTO EM COTAS DE FUNDOS DE INVESTIMENTO CAIXA ALOCACAO MACRO MULTIMERCADO LONGO PRAZO	08.070.841/0001-87	CDI	1,32%	11,42%
BB GESTAO DE RECURSOS - DISTRIBUIDORA DE TITULOS E VALORES MOBILIARIOS S.A.				
BB PREVID RF IDKA 2	13.322.205/0001-35	IDKA IPCA 2A	0,98%	6,79%
BB PREVID RF IMAB 5+	13.327.340/0001-73	IMA-B5+	1,49%	22,59%
BB PREVID RF TP IX	20.734.937/0001-06	IDKA IPCA 2A	0,54%	3,49%
BB PREVID RF IMA-B	07.861.554/0001-22	IMA-B	1,24%	16,43%
BB PREVID RF PERFIL	13.077.418/0001-49	CDI	0,54%	3,57%
BB PREV TP IPCA III	19.303.795/0001-35	IPCA+6	0,89%	8,18%
BB PREV TP IPCA IV	19.515.015/0001-10	IPCA+6	0,96%	8,74%
BB PREVID IMA-B TP	07.442.078/0001-05	IMA-B	1,27%	16,50%
BB PREVID RF IRF-M1	11.328.882/0001-35	IRF-M1	0,69%	3,93%
BB PREVID TP IPCA II	19.303.794/0001-90	IDKA IPCA 3A	0,73%	5,13%
PREVID RF IMA-B 5	03.543.447/0001-03	IMA-B5	0,96%	8,19%
BB PREVID RF FLUXO	13.077.415/0001-05	CDI	0,46%	3,01%
BB PREV TP IPCA	15.486.093/0001-83	IPCA+6	1,08%	10,43%
BB PREVID TP IPCA I	19.303.793/0001-46	IPCA+6	1,01%	9,36%
BB ACOES DIVIDENDOS	05.100.191/0001-87	IDIV	0,91%	14,68%
BB PREVID ACOES GOV.	10.418.335/0001-88	IGC	0,66%	15,80%
BB PREVID RF IRF-M	07.111.384/0001-69	IRF-M	1,07%	8,00%
BB ACOES PIPE FIC FI	17.116.227/0001-08	IBOVESPA	5,09%	24,50%
BB PREV TP VII	19.523.305/0001-06	IMA-B	0,82%	6,51%

BB PREVID ACOES ALOC	18.270.783/0001-99	IBOVESPA	0,35%	14,49%
BB ACOES CONSUMO	08.973.942/0001-68	ICON	8,96%	31,43%
BB PREV IMA GERAL EX	14.964.240/0001-10	IMA-GERAL ex-C	0,93%	8,60%
BB INSTITUCIONAL FI RENDA FIXA	02.296.928/0001-90	CDI	0,57%	3,64%
S PUBLICO SUPREMO	04.288.966/0001-27	CDI	0,20%	1,27%
BB ACOES SMALL CAPS	05.100.221/0001-55	SMLL	6,28%	24,68%
BB PREVID MULTIMERC	10.418.362/0001-50	CDI	0,41%	4,59%
BB PREVID IPCA III	14.091.645/0001-91	IPCA+6	0,82%	7,62%
BB PREV TP IPCA V FI	19.515.016/0001-65	IPCA+6	1,07%	10,37%
BB PREV TP IPCA VI	19.523.306/0001-50	IMA-B	0,98%	10,11%
BB PREVID RF TP X	20.734.931/0001-20	IMA-B	0,92%	9,06%
BB PREVID RF TP XI	24.117.278/0001-01	Outros	1,00%	9,32%
BB PREV RF TP XII FI	25.069.955/0001-26	Outros	0,54%	3,50%
BB PREVID RF ALOCACAO ATIVA FIC FI	25.078.994/0001-90	IMA-GERAL ex-C	1,01%	9,32%
BB RENDA FIXA CURTO PRAZO DIFERENCIADO SETOR PUBLICO FUNDO DE INVESTIMENTO EM COTAS DE FUNDOS DE INVESTIMENTO	07.214.377/0001-92	Outros	0,52%	3,34%
BANCO DO ESTADO DO RIO GRANDE DO SUL SA				
BANRISUL PREV MUNICIPAL III FI RF LP	11.311.863/0001-04	IMA-B	1,20%	15,92%
BANRISUL PATRIMONIAL FI RF LONGO PRAZO	04.828.795/0001-81	IMA-GERAL	0,92%	8,41%
BANRISUL MIX FIC RENDA FIXA LP	08.960.570/0001-35	CDI	0,50%	3,24%
BANRISUL PREVIDENCIA FI RENDA FIXA LP	08.960.975/0001-73	IMA-GERAL	0,92%	8,35%
BANRISUL PREVIDENCIA II FI RENDA FIXA LP	10.199.942/0001-02	IMA-GERAL	0,92%	8,36%
BANRISUL SOBERANO FI RF LP	11.311.874/0001-86	CDI	0,51%	3,33%
BANRISUL FOCO IRF M FI RF LP	16.844.885/0001-45	IRF-M	1,03%	7,72%

BANRISUL FOCO IRF M 1 FI RF	18.466.245/0001-74	IRF-M1	0,68%	3,94%
BANRISUL FOCO IDKA IPCA 2A FI RF	21.007.180/0001-03	IDKA IPCA 2A	0,90%	7,02%
BANRISUL ABSOLUTO FUNDO DE INVESTIMENTO RENDA FIXA	21.743.480/0001-50	SELIC	0,55%	3,55%
BANRISUL AUTOMATICO FUNDO DE INVESTIMENTO RENDA FIXA CURTO PRAZO	01.353.260/0001-03	SELIC	0,06%	0,39%
BANRISUL SUPER FUNDO DE INVESTIMENTO RENDA FIXA	02.430.487/0001-78	Outros	0,15%	0,97%

Glossário

Ações - Valores mobiliários emitidos por Sociedades Anônimas, representativo de parcela do capital das companhias, representando a menor fração em que se divide o capital da companhia.

ANBIMA (Associação Brasileira das Entidades dos Mercados Financeiro e de Capitais) - Associação resultante da união da ANBID e da ANDIMA, representando mais de 300 instituições associadas.

Benchmark - Índice de referência que é utilizado para mensurar o desempenho de algum ativo ou instrumento financeiro. Normalmente são usados indicadores de mercado ou uma composição mista entre eles.

CMN (Conselho Monetário Nacional) - Órgão deliberativo máximo de cúpula do Sistema Financeiro Nacional.

CVM (Comissão de Valores Mobiliários) - Autarquia federal que disciplina e fiscaliza o mercado de valores mobiliários.

Duration - Medida que indica o prazo médio de um título, sendo que esse prazo médio normalmente é inferior ao prazo total, caso o título realize pagamento de cupons ao longo de sua vida.

FIA (Fundo de Investimento em Ações) - Fundos que devem possuir na sua carteira, no mínimo, 67% em ações admitidas à negociação no mercado à vista de Bolsa de Valores ou entidade do mercado de balcão organizado. Regulado pela Instrução CVM nº 409/2004.

FIC FIA (Fundo de Investimento em Cotas de Fundo de Investimento em Ações) - Fundos que devem possuir na sua carteira, no mínimo, 95% em cotas de FIAs.

FIC FIM (Fundo de Investimento em Cotas de Fundo de Investimento Multimercado) - Igualmente regulamentado pela Instrução CVM nº 409/2004. O conceito consiste do FIC FIM é de comprar cotas de fundos de mais de um segmento de aplicação, atribuindo a ele uma ampla disponibilidade de alocação de seus recursos, por exemplo: cotas de FIRF, FIRF CP, FIA, FII, dentre outros.

FIC FIP (Fundo de Investimento em Cotas de Fundo de Investimento em Participações) - Fundos que devem possuir na sua carteira, no mínimo, 90% em cotas de FIPs ou FIEE (Fundo de Investimento em Empresas Emergentes).

FIDC (Fundo de Investimento em Direitos Creditórios) - Estrutura legal classificada de acordo com a Instrução CVM 356/2001 e suas respectivas alterações. A principal finalidade deste tipo de Fundo é de adquirir direitos sobre créditos financeiros. Igualmente, a sua distribuição é regulamentada pela CVM.

FII (Fundo de Investimento Imobiliário) - Inicialmente regulamentado pela Lei nº 8.668/1993 e a Instrução CVM nº 205/1994, e atualmente pela Instrução CVM nº 472/2008. O FII é uma comunhão de recursos destinados à aplicação em empreendimentos imobiliários.

FIM (Fundo de Investimento Multimercado) - Regulamentado pela Instrução CVM nº 409/2004. Seu conceito consiste em aplicar os seus recursos em diferentes classes de ativos e instrumentos financeiros, por exemplo: títulos de renda fixa, ações, dentre outros.

FIP (Fundo de Investimento em Participações) - Fundo cuja estrutura legal é classificada de acordo com a Instrução CVM nº 391/2003, constituído sob a forma de condomínio fechado (com prazo de duração determinado). Destina uma parcela preponderante do seu patrimônio para a aquisição de ações, debêntures, bônus de subscrição ou outros títulos e valores mobiliários conversíveis ou permutáveis em ações de companhias abertas ou fechadas.

IGP-DI (Índice Geral de Preços – Disponibilidade interna) - Metodologia igual a do IGP-M, apurados no mês civil.

IGP-M (Índice Geral de Preços de Mercado) - Calculado pela FGV, é uma média ponderada do IPA-FGV (60%), IPC-FIPE (30%) e INCC-FGV (10%), apurado entre o dia 21 e 20 de cada mês.

Índice Bovespa (Ibovespa) - O Índice Bovespa é o mais importante indicador do desempenho médio das cotações do mercado de ações brasileiro. A carteira teórica do Ibovespa é composta pelas ações mais negociadas nos doze meses anteriores à formação da sua carteira, não havendo limite mínimo ou máximo de quantidade de ativos.

Índice IBrX - Índice de preços que mede o retorno de uma carteira teórica composta por 100 ações selecionadas entre as mais negociadas na BOVESPA, em termos de número de negócios e volume financeiro. Essas ações são ponderadas na carteira do índice pelo seu respectivo número de ações disponíveis à negociação no mercado.

Índice IMA-B 5 - Índice de Mercado ANBIMA composto pela participação de todas as NTN-B com prazo inferior a cinco anos.

Índice IMA-B 5+ - Índice de Mercado ANBIMA composto pela participação de todas as NTN-B com prazo igual ou maior do que cinco anos.

Índice IMA-S - Índice de Mercado ANBIMA composto pelas Letras Financeiras do Tesouro – LFT, as quais possuem rentabilidade ligada à Taxa Selic efetiva.

INPC (Índice Nacional de Preços ao Consumidor) - Suas premissas são idênticas ao IPCA, onde a única diferença está na população-objetivo do INPC, abrangendo as famílias com rendimentos mensais compreendidos entre 1 (um) e 5 (cinco) salários-mínimos.

IPCA (Índice de Preços ao Consumidor Amplo) - É o principal indicador de variação dos preços no Brasil, sendo o índice oficial pelo Governo Federal nas metas oficiais de inflação. Medido pelo IBGE (Instituto Brasileiro

de Geografia e Estatística) do dia 01 a 30 do mês de referência, abrange em seu universo as famílias com rendimentos mensais compreendidos entre 1 (um) e 40 (quarenta) salários-mínimos.

Letras Financeiras - Criada por meio da Medida Provisória 472/2009, convertida em Lei nº 12.249/2010 e regulamentada pelo CMN através da Resolução 3.836/2010. São títulos emitidos por instituições financeiras (bancos), que consistem em promessa de pagamento pelos mesmos. Similar ao CDB, porém não há recolhimento de depósito compulsório, da mesma forma que possui prazo mínimo de 24 meses, e com valor nominal unitário igual ou superior a R\$ 300 mil.

LFT (Letra Financeiro do Tesouro) - Título do Governo Federal com o objetivo de prover recursos necessários à cobertura de déficit orçamentário ou para a realização de operações de crédito por antecipação da receita orçamentária, observados os limites fixados pelo Poder Legislativo. Rendimento pós-fixado, corrigido pela taxa de juros SELIC.

LTN (Letra do Tesouro Nacional) - Título público de crédito, de natureza obrigacional, subscrito pelo Tesouro Nacional, emitido para cobertura de déficit orçamentário, bem assim para realização de operações de crédito por antecipação da receita, observados os limites fixados pelo Poder Legislativo. Rendimento pré-fixado.

NTN-B (Nota do Tesouro Nacional – Série B) - Títulos públicos emitidos pelo Tesouro Nacional com rentabilidade atrelada à variação do Índice de Preços ao Consumidor (IPCA/IBGE) mais juro real precificado a mercado.

PIB - Representa a soma, em valores monetários, de todos os bens e serviços finais produzidos numa determinada região, durante um determinado período de tempo.

Volatilidade - Intensidade e frequência de variações bruscas da cotação de um ativo, índice, título ou valor mobiliário. Também pode ser interpretado como uma medida de risco que um fundo apresenta com relação às cotas diárias.

1 - Este documento tem caráter meramente informativo, sendo exclusivamente do usuário a responsabilidade por eventuais prejuízos decorrentes da utilização das informações.

2 - Os dados de mercado, se utilizados neste relatório, foram obtidos junto a fontes públicas nas quais o Opmax e a Gestor Um Consultoria Financeira depositam confiança. Entretanto, nem o Opmax nem a Gestor Um Consultoria Financeira se responsabilizam pela acurácia desses dados.

3 - As informações utilizadas neste relatório foram obtidas junto ao RPPS que administra o plano e aos seus prestadores de serviços, não sendo de responsabilidade do Opmax ou da Gestor Um Consultoria Financeira quaisquer erros decorrentes de ruídos ou falhas de informação.

GESTOR UM CONSULTORIA FINANCEIRA LTDA - AV PROTASIO ALVES, 2054, CONJ 502 , PETROPOLIS, Porto Alegre - RS, 90410-006.

www.gestorum.com.br - (51) 3013-1821

A Gestor Um Consultoria Financeira é uma empresa devidamente registrada na Comissão de Valores Mobiliários - CVM.