

Relatório Mensal de Investimentos do RPPS

Município de Tapera - RS - 09/2019



Índice

Limites de Alocação e Concentração (Limite Art. 14 PI: 15,00%)	3
Limites de Alocação e Concentração - Art. 13	5
Meta Atuarial e Performance	7
Meta Atuarial e Performance - Gráfico	8
Evolução Patrimonial	9
Indicadores de Mercado	10
Indicadores de Mercado - Visão Gráfica	11
Rentabilidade Veículos da Carteira	12
Disponibilidades Financeiras	13
Alocação por Benchmark	14
Alocação por Benchmark - Visão Gráfica	15
Alocação por Administradora	15
Alocação por Administradora - Visão Gráfica	17
Cenário Econômico	18
Comentário da Consultoria	19
Lista de Enquadramento dos Fundos de Investimento	20
Glossário	25

Limites de Alocação e Concentração (Limite Art. 14 PI: 15,00%)

Produto	Benchmark	Valor Investido (R\$)	Percentual Investido	Limite Legal	Status	Alocação Mínima	Status	Alocação Máxima	Status	Art. 14
Fundos 100% Títulos Públicos Federais (Art. 7o, Inciso I, Alínea B)		22.204.973,05	87,0035%	100,00	Enquadrado	0,00%	Enquadrado	100,00%	Enquadrado	
BANRISUL FOCO IRF M 1 FI RF	IRF-M1	2.119.550,16	8,3048%							Enquadrado
BANRISUL FOCO IDKA IPCA 2A FI RF	IDKA IPCA 2A	3.099.465,81	12,1443%							Enquadrado
BANRISUL PREVIDENCIA IPCA 2024 FI RF LP	Outros	414.123,00	1,6226%							Enquadrado
BANRISUL PREVIDENCIA IPCA 2030 FI RF LP	Outros	413.283,00	1,6193%							Enquadrado
BB PREVID IMA-B TP	IMA-B	1.561.659,02	6,1188%							Enquadrado
CAIXA BRASIL 2024 IV TITULOS PUBLICOS FI RENDA FIXA	IMA-B	446.597,40	1,7498%							Enquadrado
CAIXA FI BRASIL IDKA IPCA 2A RF LP	IDKA IPCA 2A	1.279.273,64	5,0124%							Enquadrado
CAIXA FI BRASIL IMA-B TIT PUBL RF LP	IMA-B	1.223.194,81	4,7927%							Enquadrado
CAIXA FI BRASIL IRF-M 1 TP RF	IRF-M1	2.824.938,56	11,0686%							Enquadrado
CAIXA RS TITULOS PUBLICOS FI RENDA FIXA LP	CDI	1.059.906,82	4,1529%							Enquadrado
FI BRASIL 2030 III TP RF	IMA-B	488.989,80	1,9159%							Enquadrado
FI CAIXA BRASIL IMA B5+ TP RF LP	IMA-B5+	17.963,68	0,0703%							Enquadrado
FI CAIXA BRASIL IRF-M 1+ TP RF LP	IRF-M1+	287.621,26	1,1269%							Enquadrado
FUNDO DE INVESTIMENTO CAIXA BRASIL IMA-B 5 TITULOS PUBLICOS RENDA FIXA LONGO PRAZO	IMA-B5	2.126.300,58	8,3312%							Enquadrado
FUNDO DE INVESTIMENTO CAIXA BRASIL IRF-M TITULOS PUBLICOS RENDA FIXA LONGO PRAZO	IRF-M	3.135.435,58	12,2852%							Enquadrado
PREVID RF IMA-B 5	IMA-B5	1.706.669,93	6,6870%							Enquadrado
Fundos Renda Fixa Referenciado (Art. 7o, Inciso III, Alínea A)		636.544,16	2,4941%	60,00	Enquadrado	0,00%	Enquadrado	60,00%	Enquadrado	
FUNDO DE INVESTIMENTO EM COTAS DE FUNDOS DE INVESTIMENTO CAIXA NOVO BRASIL IMA-B	IMA-B	636.544,16	2,4941%							Enquadrado

Fundos Renda Fixa - Geral (Art. 7o, Inciso IV, Alínea A)		2.171.036,74	8,5065%	40,00	Enquadrado	0,00%	Enquadrado	40,00%	Enquadrado
BB PREVID RF PERFIL	CDI	2.171.036,74	8,5065%						Enquadrado
Fundo Crédito Privado (Art. 7o, Inciso VII, Alínea B)		509.351,10	1,9957%	5,00	Enquadrado	0,00%	Enquadrado	5,00%	Enquadrado
CAIXA BRASIL IPCA XVI RENDA FIXA CREDITO PRIVADO	IPCA+6	509.351,10	1,9957%						Enquadrado
Total Geral		25.521.905,05							

Limites de Alocação e Concentração - Art. 13

Produto	Valor Investido (R\$)	Percentual Investido	Stauts
Art. 7o, Inciso I, Alínea B			
BANRISUL FOCO IRF M 1 FI RF	2.119.550,16	8,3048%	Enquadrado
BANRISUL FOCO IDKA IPCA 2A FI RF	3.099.465,81	12,1443%	Enquadrado
BANRISUL PREVIDENCIA IPCA 2024 FI RF LP	414.123,00	1,6226%	Enquadrado
BANRISUL PREVIDENCIA IPCA 2030 FI RF LP	413.283,00	1,6193%	Enquadrado
BB PREVID IMA-B TP	1.561.659,02	6,1188%	Enquadrado
CAIXA BRASIL 2024 IV TITULOS PUBLICOS FI RENDA FIXA	446.597,40	1,7498%	Enquadrado
CAIXA FI BRASIL IDKA IPCA 2A RF LP	1.279.273,64	5,0124%	Enquadrado
CAIXA FI BRASIL IMA-B TIT PUBL RF LP	1.223.194,81	4,7927%	Enquadrado
CAIXA FI BRASIL IRF-M 1 TP RF	2.824.938,56	11,0686%	Enquadrado
CAIXA RS TITULOS PUBLICOS FI RENDA FIXA LP	1.059.906,82	4,1529%	Enquadrado
FI BRASIL 2030 III TP RF	488.989,80	1,9159%	Enquadrado
FI CAIXA BRASIL IMA B5+ TP RF LP	17.963,68	0,0703%	Enquadrado
FI CAIXA BRASIL IRF-M 1+ TP RF LP	287.621,26	1,1269%	Enquadrado
FUNDO DE INVESTIMENTO CAIXA BRASIL IMA-B 5 TITULOS PUBLICOS RENDA FIXA LONGO PRAZO	2.126.300,58	8,3312%	Enquadrado
FUNDO DE INVESTIMENTO CAIXA BRASIL IRF-M TITULOS PUBLICOS RENDA FIXA LONGO PRAZO	3.135.435,58	12,2852%	Enquadrado
PREVID RF IMA-B 5	1.706.669,93	6,6870%	Enquadrado
Art. 7o, Inciso III, Alínea A			
FUNDO DE INVESTIMENTO EM COTAS DE FUNDOS DE INVESTIMENTO CAIXA NOVO BRASIL IMA-B RENDA FIXA LP	636.544,16	2,4941%	Enquadrado

Art. 7o, Inciso IV, Alínea A

BB PREVID RF PERFIL	2.171.036,74	8,5065%	Enquadrado
---------------------	--------------	---------	------------

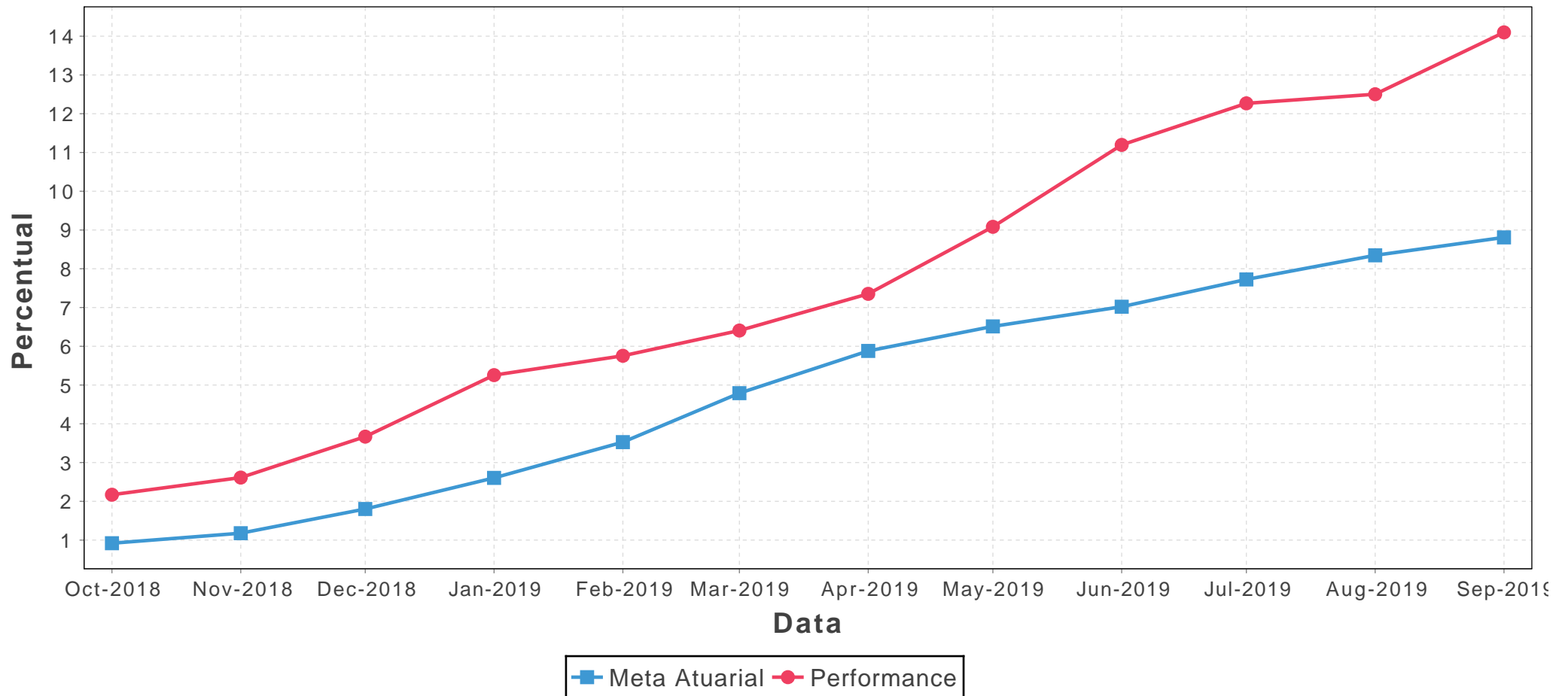
Art. 7o, Inciso VII, Alínea B

CAIXA BRASIL IPCA XVI RENDA FIXA CREDITO PRIVADO	509.351,10	1,9957%	Enquadrado
--	------------	---------	------------

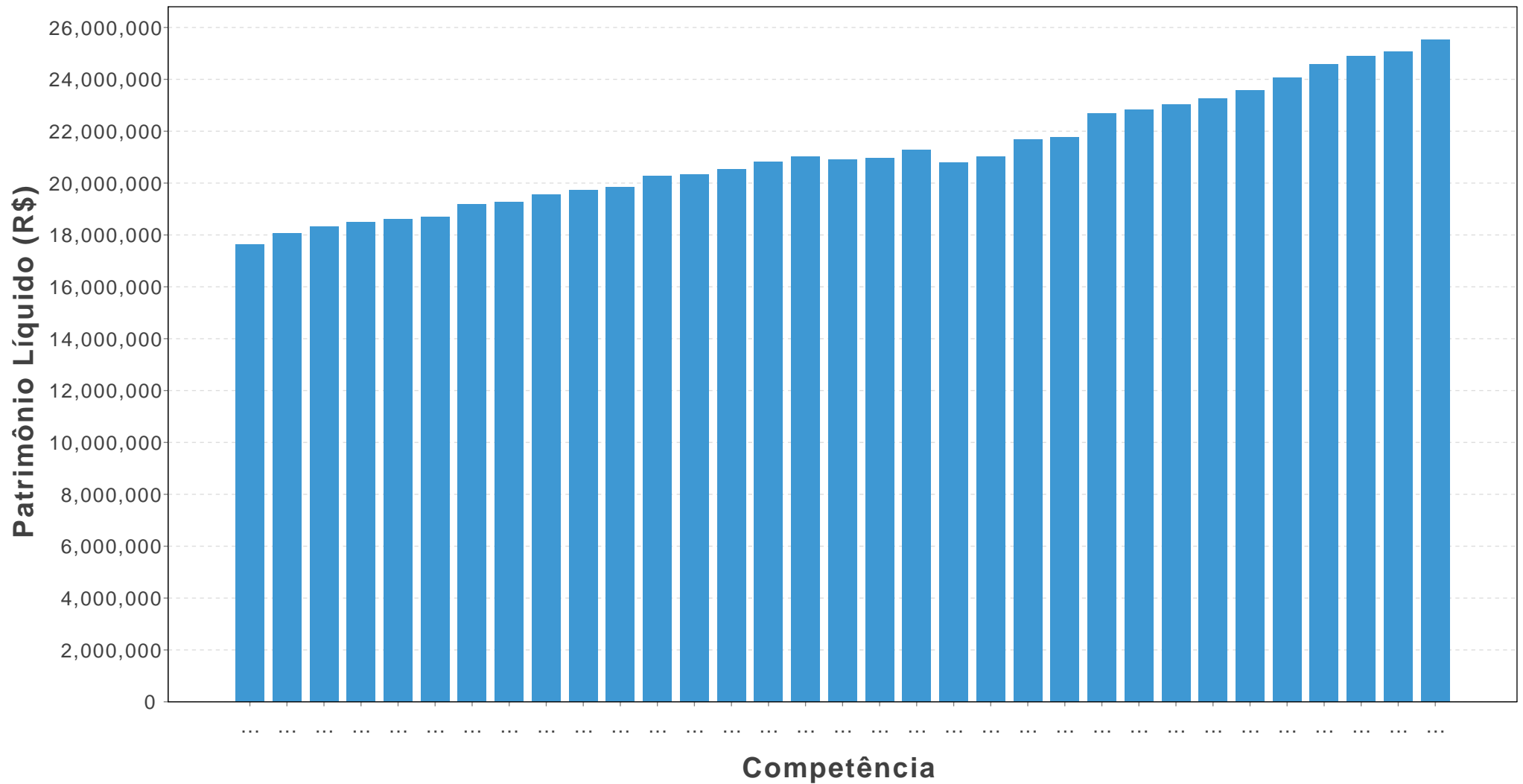
Meta Atuarial e Performance

	Out/18	Nov/18	Dez/18	Jan/19	Fev/19	Mar/19	Abr/19	Mai/19	Jun/19	Jul/19	Ago/19	Set/19	12 Meses	Acumulado 2019
PERFORMANCE GERAL	2,17%	0,43%	1,02%	1,53%	0,47%	0,61%	0,88%	1,61%	1,93%	0,96%	0,20%	1,41%	14,09%	10,06%
IPCA + 5.75%	0,91%	0,25%	0,61%	0,78%	0,89%	1,22%	1,03%	0,59%	0,47%	0,65%	0,57%	0,42%	8,80%	6,88%

Meta Atuarial e Performance - Gráfico



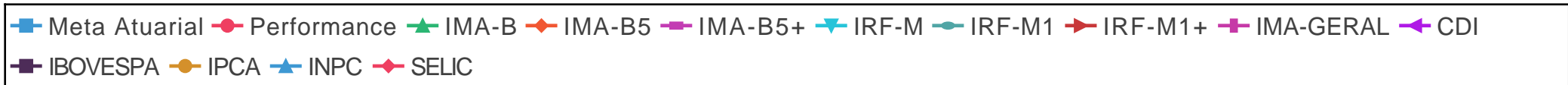
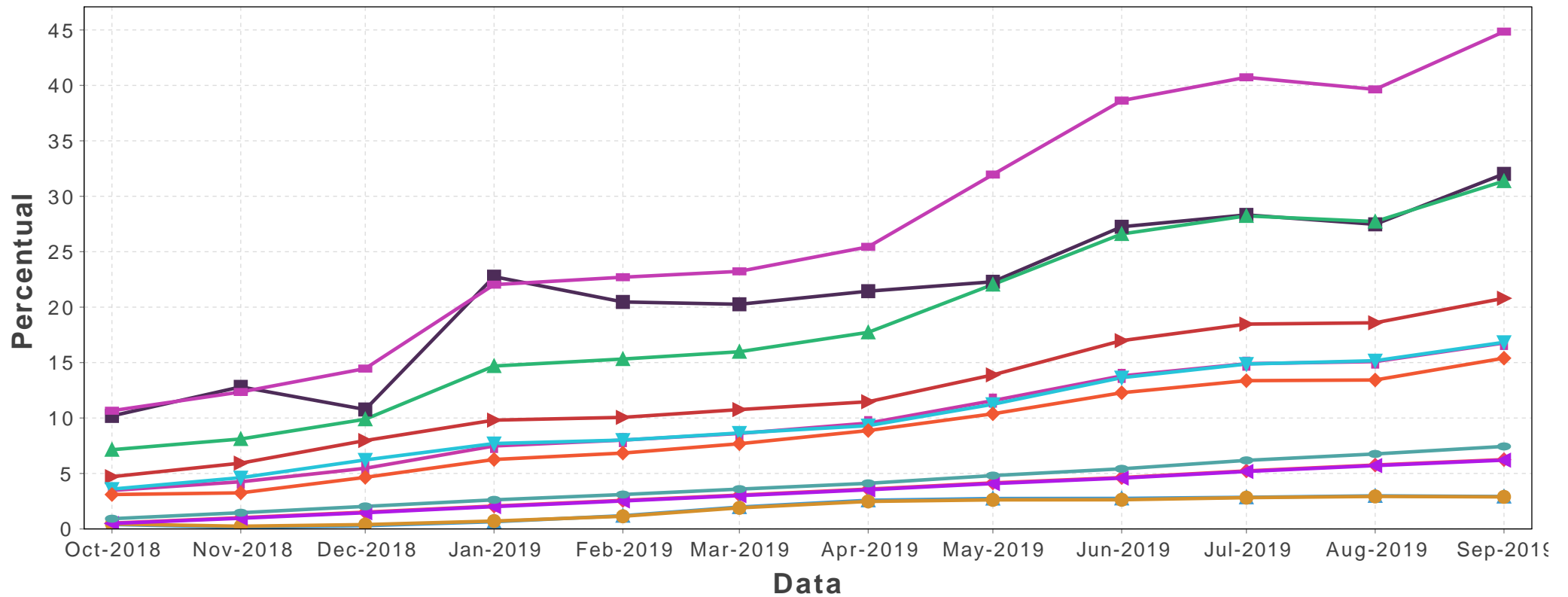
Evolução Patrimonial



Indicadores de Mercado

Benchmark	Out/18	Nov/18	Dez/18	Jan/19	Fev/19	Mar/19	Abr/19	Mai/19	Jun/19	Jul/19	Ago/19	Set/19	12 Meses	Acumulado 2019
IMA-B	7,14%	0,90%	1,65%	4,37%	0,55%	0,58%	1,51%	3,66%	3,73%	1,29%	-0,40%	2,86%	31,37%	19,55%
IMA-B5	3,10%	0,14%	1,36%	1,54%	0,55%	0,78%	1,11%	1,39%	1,72%	0,97%	0,05%	1,74%	15,40%	10,27%
IMA-B5+	10,66%	1,52%	1,88%	6,61%	0,55%	0,43%	1,79%	5,20%	5,06%	1,51%	-0,77%	3,73%	44,85%	26,55%
IRF-M	3,59%	0,99%	1,53%	1,39%	0,29%	0,59%	0,61%	1,77%	2,16%	1,09%	0,26%	1,44%	16,83%	9,99%
IRF-M1	0,92%	0,54%	0,56%	0,58%	0,47%	0,47%	0,50%	0,68%	0,58%	0,72%	0,55%	0,64%	7,44%	5,30%
IRF-M1+	4,71%	1,17%	1,92%	1,71%	0,23%	0,63%	0,65%	2,17%	2,72%	1,27%	0,10%	1,87%	20,80%	11,89%
IMA-GERAL	3,47%	0,76%	1,17%	1,91%	0,48%	0,56%	0,86%	1,84%	2,00%	0,97%	0,16%	1,46%	16,77%	10,71%
CDI	0,49%	0,47%	0,49%	0,54%	0,49%	0,47%	0,52%	0,54%	0,47%	0,57%	0,50%	0,46%	6,20%	4,67%
IBOVESPA	10,19%	2,38%	-1,81%	10,82%	-1,86%	-0,18%	0,98%	0,70%	4,06%	0,84%	-0,67%	3,57%	32,02%	19,19%
IPCA	0,45%	-0,21%	0,15%	0,32%	0,43%	0,75%	0,57%	0,13%	0,01%	0,19%	0,11%	-0,04%	2,89%	2,49%
INPC	0,40%	-0,25%	0,14%	0,36%	0,54%	0,77%	0,60%	0,15%	0,01%	0,10%	0,12%	-0,05%	2,92%	2,63%
SELIC	0,52%	0,49%	0,49%	0,54%	0,49%	0,47%	0,52%	0,54%	0,47%	0,57%	0,50%	0,46%	6,25%	4,67%

Indicadores de Mercado - Visão Gráfica



Rentabilidade Veículos da Carteira

Veículos de Investimento	CNPJ	Valor Investido (R\$)	Último Mês	Últimos 3 Meses	Últimos 6 Meses	Últimos 12 Meses	No ano
FUNDO DE INVESTIMENTO CAIXA BRASIL IRF-M TITULOS PUBLICOS RENDA FIXA LONGO PRAZO	14.508.605/0001-00	3.135.435,58	1,42%	2,72%	7,34%	16,75%	9,69%
BANRISUL FOCO IDKA IPCA 2A FI RF	21.007.180/0001-03	3.099.465,81	1,46%	2,49%	6,04%	12,48%	8,71%
CAIXA FI BRASIL IRF-M 1 TP RF	10.740.670/0001-06	2.824.938,56	0,62%	1,86%	3,63%	7,27%	5,15%
BB PREVID RF PERFIL	13.077.418/0001-49	2.171.036,74	0,45%	1,50%	3,02%	6,11%	4,55%
FUNDO DE INVESTIMENTO CAIXA BRASIL IMA-B 5 TITULOS PUBLICOS RENDA FIXA LONGO PRAZO	11.060.913/0001-10	2.126.300,58	1,72%	2,71%	7,03%	15,21%	10,08%
BANRISUL FOCO IRF M 1 FI RF	18.466.245/0001-74	2.119.550,16	0,62%	1,85%	3,60%	7,23%	5,14%
PREVID RF IMA-B 5	03.543.447/0001-03	1.706.669,93	1,72%	2,73%	7,07%	15,16%	10,09%
BB PREVID IMA-B TP	07.442.078/0001-05	1.561.659,02	2,84%	3,72%	-	-	10,43%
CAIXA FI BRASIL IDKA IPCA 2A RF LP	14.386.926/0001-71	1.279.273,64	1,42%	2,45%	5,92%	12,27%	8,58%
CAIXA FI BRASIL IMA-B TIT PUBL RF LP	10.740.658/0001-93	1.223.194,81	2,85%	3,72%	13,11%	31,16%	19,36%
CAIXA RS TITULOS PUBLICOS FI RENDA FIXA LP	05.164.364/0001-20	1.059.906,82	0,48%	1,53%	3,12%	6,20%	4,62%
FUNDO DE INVESTIMENTO EM COTAS DE FUNDOS DE INVESTIMENTO CAIXA NOVO BRASIL IMA-B RENDA FIXA LP	10.646.895/0001-90	636.544,16	2,84%	3,69%	13,01%	30,87%	19,20%
CAIXA BRASIL IPCA XVI RENDA FIXA CREDITO PRIVADO	21.918.896/0001-62	509.351,10	2,26%	3,25%	9,91%	17,31%	13,48%
FI BRASIL 2030 III TP RF	20.139.534/0001-00	488.989,80	3,02%	4,11%	13,92%	35,25%	21,10%
CAIXA BRASIL 2024 IV TITULOS PUBLICOS FI RENDA FIXA	20.139.595/0001-78	446.597,40	2,19%	3,19%	10,09%	23,54%	14,19%
BANRISUL PREVIDENCIA IPCA 2024 FI RF LP	19.882.420/0001-77	414.123,00	0,57%	1,96%	4,71%	9,75%	7,48%
BANRISUL PREVIDENCIA IPCA 2030 FI RF LP	19.882.173/0001-09	413.283,00	0,58%	1,99%	4,78%	9,88%	7,58%
FI CAIXA BRASIL IRF-M 1+ TP RF LP	10.577.519/0001-90	287.621,26	1,85%	3,20%	8,88%	-	10,94%
FI CAIXA BRASIL IMA B5+ TP RF LP	10.577.503/0001-88	17.963,68	3,68%	4,42%	-	-	8,33%

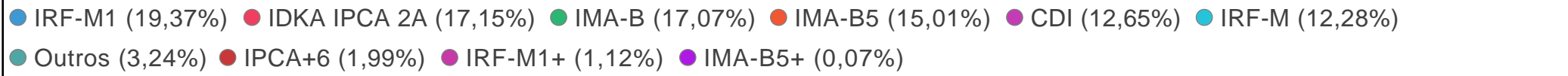
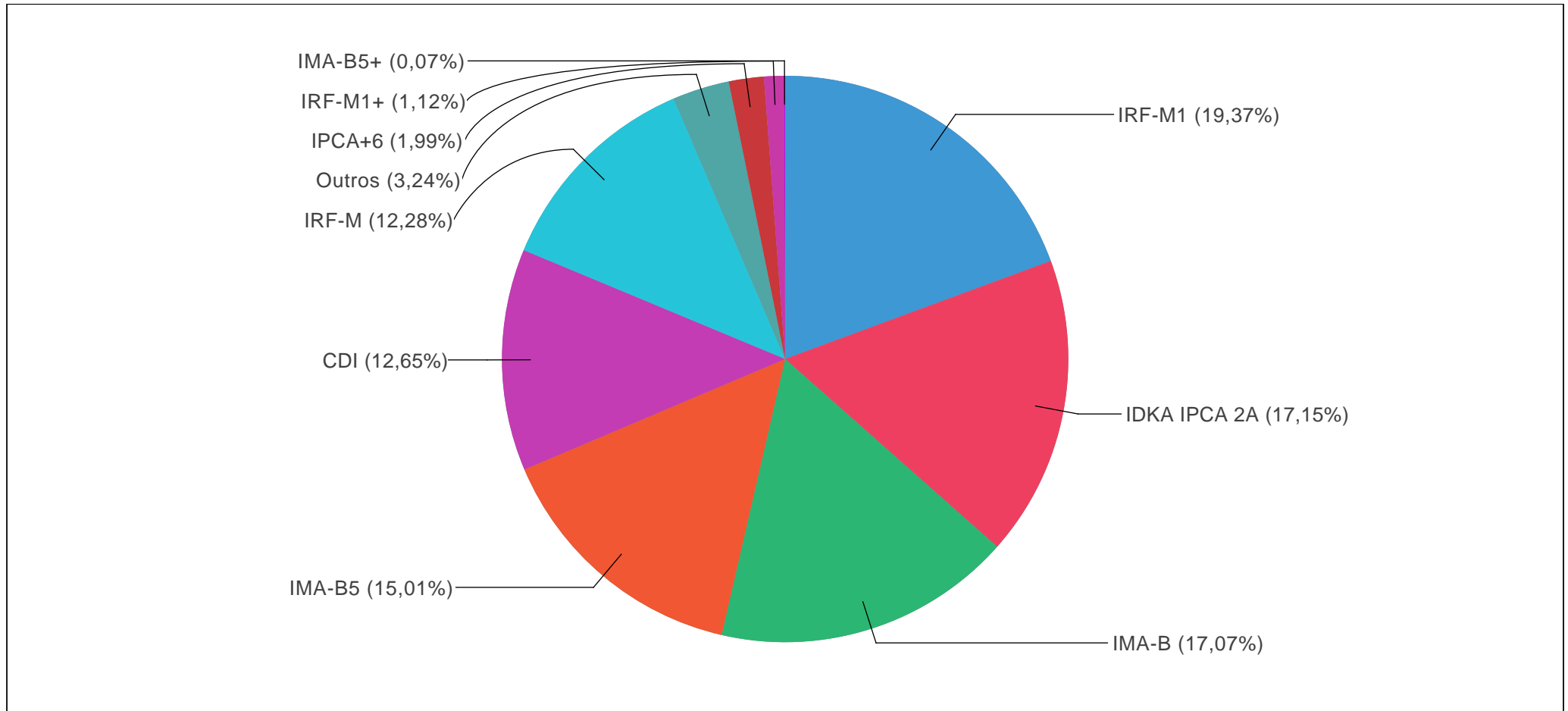
Disponibilidades Financeiras

Banco	Agência	Conta-Corrente	Valor Investido (R\$)
001 - Banco do Brasil S.A.	0678	17.568-4	11,89
001 - Banco do Brasil S.A.	0678	15.996-4	65,04

Alocação por Benchmark

Nome	Descrição	Total em (R\$)	Percentual
IRF-M1	Índice de Mercado ANBIMA - LTN e NTN-F < 1 anos	4.944.488,72	19,37%
IDKA IPCA 2A	Índice de Duração Constante ANBIMA segmento 2A	4.378.739,45	17,15%
IMA-B	Índice de Mercado ANBIMA - NTN-B	4.356.985,19	17,07%
IMA-B5	Índice de Mercado ANBIMA - NTN-B < 5 anos	3.832.970,51	15,01%
CDI	Certificado de Depósito Interbancário	3.230.943,56	12,65%
IRF-M	Índice de Mercado ANBIMA - LTN e NTN-F	3.135.435,58	12,28%
Outros	Outros	827.406,00	3,24%
IPCA+6	Índice Nacional de Preços ao Consumidor Amplo + 6	509.351,10	1,99%
IRF-M1+	Índice de Mercado ANBIMA - LTN E NTN-F >= 1 anos	287.621,26	1,12%
IMA-B5+	Índice de Mercado ANBIMA - NTN-B >= 5 anos	17.963,68	0,07%

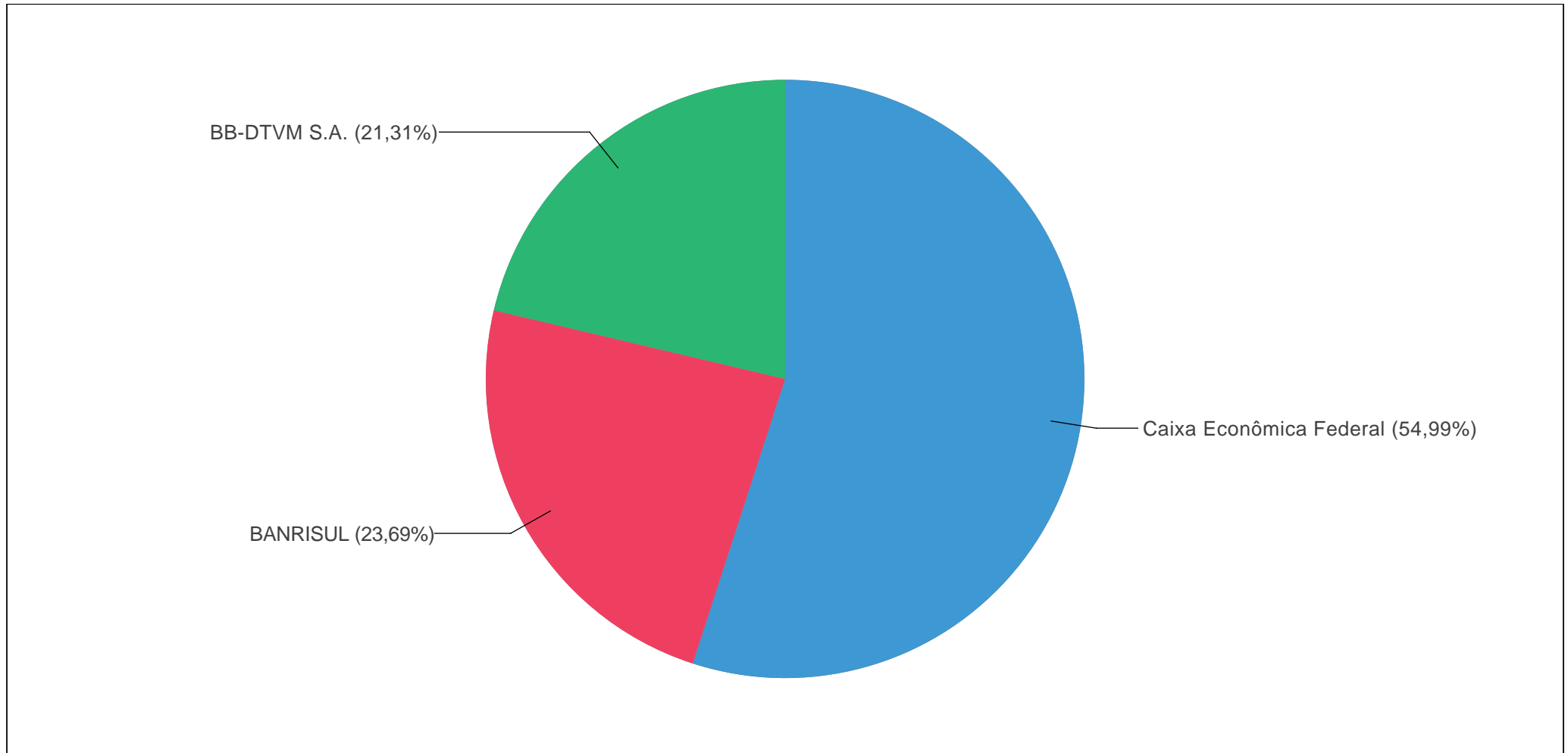
Alocação por Benchmark - Visão Gráfica



Alocação por Administradora

Nome	CNPJ	Total em (R\$)	Percentual (%)
Caixa Econômica Federal	00.360.305/0001-04	14.036.117,39	54,99%
BANRISUL	92.702.067/0001-96	6.046.421,97	23,69%
BB-DTVM S.A.	30.822.936/0001-69	5.439.365,69	21,31%

Alocação por Administradora - Visão Gráfica



● Caixa Econômica Federal (54,99%) ● BANRISUL (23,69%) ● BB-DTVM S.A. (21,31%)

Cenário Econômico

O mês de setembro, diferentemente do observado no mês anterior, registrou alta significativa dos principais títulos públicos de médio e, em especial, longo prazos. Sem mudanças importantes no andamento das pautas internas no Congresso, a dinâmica foi ditada pela situação externa, onde foram verificados dois fatores principais: redução da tensão entre EUA e China, que posteriormente delinearão um acordo nos primeiros dias de outubro; e os cortes nas taxas de juros dos principais bancos centrais do mundo.

A recente promessa de acordo entre os líderes norte-americanos e chineses para dar fim à guerra comercial entre os dois países animou os mercados globais no mês de setembro, após um agosto com enfrentamentos de ambos os lados. O resultado desta promessa foi um documento de acordo parcial sobre o mercado de produtos agrícolas, política cambial e propriedade intelectual, ainda não assinado por Trump e Xi Jinping, porém apresentado no dia 12 de outubro como passo significativo para a resolução definitiva deste imbróglio que já dura cerca de 15 meses. Apesar disto, ainda resta algum ceticismo sobre a real confirmação do acordo, tendo em vista que a China já demonstrou que deseja debater alguns pontos sobre a sua primeira fase de implantação.

No Brasil, os mercados de renda fixa e variável responderam favoravelmente a este cenário. O Ibovespa fechou o mês em alta de 3,57%, recuperando a rentabilidade do trimestre. O saldo de fluxo de capitais estrangeiros fechou positivamente no mês, embora este saldo tenha ficado abaixo de US\$1 bilhão. Em agosto houve uma saída líquida de quase US\$11 bilhões, o que significa que o investidor estrangeiro ainda não voltou a aportar recursos no Brasil, mas está diminuindo o ritmo de retiradas. A cotação do dólar americano fechou o mês novamente em alta, dessa vez de 0,33%, após redução da taxa de juros doméstica e intervenções do Banco Central.

No mercado de títulos públicos federais, as perspectivas de redução maior que a prevista para a taxa SELIC impulsionaram fortemente os preços negociados, medidos pelos índices IMA. O IMA-Geral, que congrega proporcionalmente os principais subíndices, variou 1,46% no mês de setembro, quarta maior alta do ano de 2019. O novo fechamento da curva de juros futuros para todos os prazos impulsionou os preços dos títulos, especialmente os de maior duration. O IMA-B5+ registrou variação de 3,73% no mês, e o IRF-M1+ (de prazo médio de menos de 3 anos) variou 1,87%, terceira maior alta do ano para este índice. Mesmo o IRF-M1, índice de títulos prefixados de curto prazo, variou 0,64%, bastante acima da média para este índice.

Mesmo com um mês de setembro bastante positivo, a maior surpresa do período foi a variação do IPCA – Índice de Preços ao Consumidor Amplo. Pela primeira vez em 2019, o índice registrou deflação de 0,04%, puxada principalmente pela queda nos preços dos alimentos. Este fator, associado à lenta recuperação da atividade econômica (o índice IBC-Br para agosto, divulgado em outubro, variou abaixo da mediana das expectativas) reforça ainda mais a necessidade de novos cortes na taxa SELIC, cujas previsões do mercado já projetam 4,75% a.a. até final de 2019, com algumas casas estimando até mesmo 4,50% a.a. para o mesmo período.

Este conjunto de fatores confirma que o movimento de maior aposta em índices de títulos prefixados demonstrou-se acertada. Desta maneira, mantemos nossas expectativas estáveis para os próximos períodos, com a atenção voltada para os próximos movimentos do Banco Central e de como o mercado de capitais reagirá.

Comentário da Consultoria

A carteira do RPPS de Tapera obteve um rendimento de 1,41% no mês de setembro/19, ante uma meta atuarial de 0,42% (IPCA + 5,75%). Em 2019, a carteira acumula rendimento de 10,06%, contra 6,88% da meta atuarial. A combinação de fatores como a queda nos juros internacionais, baixa atividade econômica e deflação dos preços (IPCA mensal de -0,04%) determinou o bom rendimento da carteira de investimentos e ampla superação da meta atuarial no mês. Os destaques no mês foram os índices de prazos mais longos, em que o IMA-B5+ performou 3,73% e o IRF-M1+, de duration bem mais curta, variou 1,87% no mês.

A distribuição dos recursos do RPPS está consolidada em 8 índices de renda fixa, dos quais o índice IMA-B representa 22% dos recursos, o IRF-M1 representam 19%, e o restante está distribuído, em ordem decrescente de participação, entre os índices IDKA IPCA 2A (17%), IMA-B5 (15%), CDI (13%), IRF-M (12%), IRF-M1+ (1%) e IMA-B5+ (0,1%). Os índices IMA-B e IMA-B5 foram os que mais contribuíram para a performance da carteira no mês analisado.

O perfil da carteira permanece satisfatoriamente diversificada nos principais índices. Entretanto, o recente comportamento da curva de juros aponta para a necessidade de uma readequação na proporção entre índices de títulos pré e pós-fixados. Portanto, recomenda-se a elevação na exposição no índice IRF-M até o limite de 20%, associada a uma redução no índice IMA-B até cerca de 15% do total dos recursos. Este ajuste poderá ser feito gradualmente ao longo deste mês.

OBS: os fundos fechados que possuem benchmark indicado neste relatório como "IPCA +6%" ou "Outros" foram contabilizados, para fins de análise, como IMA-B, devido às características agregadas dos títulos que os compõem. Caso não possuas em carteira nenhum ativo com as características descritas acima, favor desconsiderar.

Lista de Enquadramento dos Fundos de Investimento

Fundo	CNPJ	Benchmark	Rentabilidade Mês	Rentabilidade Ano
CAIXA ECONOMICA FEDERAL				
CAIXA FI BRASIL IMA-B TIT PUBL RF LP	10.740.658/0001-93	IMA-B	2,85%	19,36%
FUNDO DE INVESTIMENTO CAIXA BRASIL IMA-B 5 TITULOS PUBLICOS RENDA FIXA LONGO PRAZO	11.060.913/0001-10	IMA-B5	1,72%	10,08%
CAIXA FI BRASIL REF. DI LONGO PRAZO	03.737.206/0001-97	CDI	0,44%	4,55%
FIC ACOES VALOR DIVIDENDOS RPPS	15.154.441/0001-15	IDIV	1,04%	25,87%
CAIXA FI BRASIL IRF-M 1 TP RF	10.740.670/0001-06	IRF-M1	0,62%	5,15%
FI BRASIL 2024 I TP RF	18.598.288/0001-03	IMA-B	2,19%	8,61%
CAIXA FI BRASIL IDKA IPCA 2A RF LP	14.386.926/0001-71	IDKA IPCA 2A	1,42%	8,58%
CAIXA FI BRASIL DISPONIBILIDADES RF	14.508.643/0001-55	CDI	0,39%	4,00%
CAIXA BRASIL IPCA XVI RENDA FIXA CREDITO PRIVADO	21.918.896/0001-62	IPCA+6	2,26%	13,48%
FIC ACOES VALOR SMALL CAP RPPS	14.507.699/0001-95	SMLL	1,42%	27,37%
FUNDO DE INVESTIMENTO EM COTAS DE FUNDOS DE INVESTIMENTO CAIXA NOVO BRASIL IMA-B RENDA FIXA LP	10.646.895/0001-90	IMA-B	2,84%	19,20%
FI BRASIL 2030 I TP RF	18.598.042/0001-31	IPCA+6	0,56%	1,39%
FI BRASIL 2020 II TP RF	19.769.171/0001-08	IMA-B	0,69%	0,49%
CAIXA FIC PREMIUM REF DI LP	10.646.885/0001-54	CDI	0,43%	4,47%
CAIXA RIO BRAVO FUNDO DE FII2	17.098.794/0001-70	ICON	-0,21%	2,75%
CAIXA FI BRASIL TITULOS PUBLICOS RF	05.164.356/0001-84	CDI	0,48%	4,65%
CAIXA FI ACOES Brasil IBX-50	03.737.217/0001-77	IBX 50	3,35%	17,06%
FUNDO DE INVESTIMENTO CAIXA BRASIL IMA GERAL TITULOS PUBLICOS RENDA FIXA LONGO PRAZO	11.061.217/0001-28	IMA-GERAL	1,44%	10,29%

CAIXA RS TITULOS PUBLICOS FI RENDA FIXA LP	05.164.364/0001-20	CDI	0,48%	4,62%
CAIXA ALIANCA TITULOS PUBLICOS FI RENDA FIXA	05.164.358/0001-73	CDI	0,49%	4,66%
CAIXA BRASIL 2020 I TITULOS PUBLICOS FI RENDA FIXA	18.598.154/0001-92	IPCA+6	0,55%	1,51%
CAIXA BRASIL 2024 II TITULOS PUBLICOS FI RENDA FIXA	18.598.088/0001-50	IPCA+6	0,55%	1,44%
FI CAIXA BRASIL IMA B5+ TP RF LP	10.577.503/0001-88	IMA-B5+	3,68%	26,13%
FI CAIXA BRASIL IRF-M 1+ TP RF LP	10.577.519/0001-90	IRF-M1+	1,85%	11,58%
FUNDO DE INVESTIMENTO CAIXA BRASIL IRF-M TITULOS PUBLICOS RENDA FIXA LONGO PRAZO	14.508.605/0001-00	IRF-M	1,42%	9,69%
CAIXA BRASIL 2024 III TITULOS PUBLICOS FI RENDA FIXA	19.769.135/0001-44	IMA-B	2,19%	8,59%
CAIXA BRASIL 2024 IV TITULOS PUBLICOS FI RENDA FIXA	20.139.595/0001-78	IMA-B	2,19%	8,63%
FI BRASIL 2030 III TP RF	20.139.534/0001-00	IMA-B	3,02%	15,58%
CAIXA BRASIL 2024 V TITULOS PUBLICOS FI RENDA FIXA	19.768.682/0001-05	IMA-B	2,19%	8,61%
FI BRASIL 2020 IV TP RF	21.919.953/0001-28	IMA-B	0,70%	0,52%
FUNDO DE INVESTIMENTO EM ACOES CAIXA BRASIL IBOVESPA	13.058.816/0001-18	IBOVESPA	3,51%	18,70%
CAIXA BRASIL ETF IBOVESPA FI ACOES	15.154.236/0001-50	Outros	3,51%	18,48%
CAIXA INFRAESTRUTURA FI ACOES	10.551.382/0001-03	Outros	1,71%	35,36%
CAIXA INSTITUCIONAL BDR NIVEL I FI ACOES	17.502.937/0001-68	BDR-X	2,66%	27,40%
FI BRASIL 2024 VI TP RF	22.791.074/0001-26	IMA-B	2,19%	8,62%
FUNDO DE INVESTIMENTO EM COTAS DE FUNDOS DE INVESTIMENTO CAIXA PRATICO RENDA FIXA CURTO PRAZO	00.834.074/0001-23	CDI	0,04%	0,80%
CAIXA FI ACOES SMALL CAPS ATIVO	15.154.220/0001-47	SMLL	2,02%	28,59%
CAIXA FIC BRASIL GESTAO ESTRATEGICA	23.215.097/0001-55	Outros	2,11%	14,37%
FUNDO DE INVESTIMENTO CAIXA BRASIL MATRIZ RENDA FIXA	23.215.008/0001-70	CDI	0,47%	4,67%
FUNDO DE INVEST EM COTAS DE FUNDOS DE INVESTIMENTO CAIXA CAPITAL PROTEGIDO BRASIL IBOVESPA II MULT	14.386.860/0001-10	IBOVESPA	0,38%	3,96%
FUNDO DE INVESTIMENTO CAIXA MULTIMERCADO RV 30 LONGO PRAZO	03.737.188/0001-43	Outros	1,32%	8,72%

FUNDO DE INVESTIMENTO EM COTAS DE FUNDOS DE INVESTIMENTO CAIXA CAPITAL PROT BOLSA DE VALORES MULT	29.388.994/0001-47	IBOVESPA	0,84%	6,35%
FUNDO DE INVESTIMENTO EM COTAS DE FUNDOS DE INVESTIMENTO CAIXA FACIL RENDA FIXA SIMPLES	05.114.716/0001-33	CDI	0,29%	3,08%
FUNDO DE INVESTIMENTO EM COTAS DE FUNDOS DE INVESTIMENTO CAIXA ALOCACAO MACRO MULTIMERCADO LONGO PRAZO	08.070.841/0001-87	CDI	1,51%	13,79%
BB GESTAO DE RECURSOS - DISTRIBUIDORA DE TITULOS E VALORES MOBILIARIOS S.A.				
BB PREVID RF IDKA 2	13.322.205/0001-35	IDKA IPCA 2A	1,41%	8,36%
BB PREVID RF IMAB 5+	13.327.340/0001-73	IMA-B5+	3,70%	26,14%
BB PREVID RF TP IX	20.734.937/0001-06	IDKA IPCA 2A	0,44%	4,45%
BB PREVID RF IMA-B	07.861.554/0001-22	IMA-B	2,83%	19,23%
BB PREVID RF PERFIL	13.077.418/0001-49	CDI	0,45%	4,55%
BB PREV TP IPCA III	19.303.795/0001-35	IPCA+6	1,47%	9,91%
BB PREV TP IPCA IV	19.515.015/0001-10	IPCA+6	1,66%	10,64%
BB PREVID IMA-B TP	07.442.078/0001-05	IMA-B	2,84%	19,32%
BB PREVID RF IRF-M1	11.328.882/0001-35	IRF-M1	0,61%	5,11%
BB PREVID TP IPCA II	19.303.794/0001-90	IDKA IPCA 3A	0,70%	6,12%
PREVID RF IMA-B 5	03.543.447/0001-03	IMA-B5	1,72%	10,09%
BB PREVID RF FLUXO	13.077.415/0001-05	CDI	0,37%	3,81%
BB PREV TP IPCA	15.486.093/0001-83	IPCA+6	2,10%	12,69%
BB PREVID TP IPCA I	19.303.793/0001-46	IPCA+6	1,82%	11,42%
BB ACOES DIVIDENDOS	05.100.191/0001-87	IDIV	1,75%	17,52%
BB PREVID ACOES GOV.	10.418.335/0001-88	IGC	3,03%	19,91%
BB PREVID RF IRF-M	07.111.384/0001-69	IRF-M	1,41%	9,79%
BB ACOES PIPE FIC FI	17.116.227/0001-08	IBOVESPA	0,49%	27,04%
BB PREV TP VII	19.523.305/0001-06	IMA-B	1,08%	7,85%

BB PREVID ACOES ALOC	18.270.783/0001-99	IBOVESPA	2,85%	17,90%
BB ACOES CONSUMO	08.973.942/0001-68	ICON	2,51%	41,06%
BB PREV IMA GERAL EX	14.964.240/0001-10	IMA-GERAL ex-C	1,43%	10,32%
BB INSTITUCIONAL FI RENDA FIXA	02.296.928/0001-90	CDI	0,45%	4,63%
S PUBLICO SUPREMO	04.288.966/0001-27	CDI	0,14%	1,56%
BB ACOES SMALL CAPS	05.100.221/0001-55	SMLL	1,87%	27,51%
BB PREVID MULTIMERC	10.418.362/0001-50	CDI	1,29%	6,51%
BB PREVID IPCA III	14.091.645/0001-91	IPCA+6	1,65%	9,53%
BB PREV TP IPCA V FI	19.515.016/0001-65	IPCA+6	2,09%	12,61%
BB PREV TP IPCA VI	19.523.306/0001-50	IMA-B	1,94%	12,30%
BB PREVID RF TP X	20.734.931/0001-20	IMA-B	1,67%	10,98%
BB PREVID RF TP XI	24.117.278/0001-01	Outros	1,81%	11,36%
BB PREV RF TP XII FI	25.069.955/0001-26	Outros	0,44%	4,46%
BB PREVID RF ALOCACAO ATIVA FIC FI	25.078.994/0001-90	IMA-GERAL ex-C	1,49%	11,05%
BB RENDA FIXA CURTO PRAZO DIFERENCIADO SETOR PUBLICO FUNDO DE INVESTIMENTO EM COTAS DE FUNDOS DE INVESTIMENTO	07.214.377/0001-92	Outros	0,42%	4,25%
BANCO DO ESTADO DO RIO GRANDE DO SUL SA				
BANRISUL PREV MUNICIPAL III FI RF LP	11.311.863/0001-04	IMA-B	2,77%	18,50%
BANRISUL PATRIMONIAL FI RF LONGO PRAZO	04.828.795/0001-81	IMA-GERAL	1,39%	10,04%
BANRISUL MIX FIC RENDA FIXA LP	08.960.570/0001-35	CDI	0,40%	4,13%
BANRISUL PREVIDENCIA FI RENDA FIXA LP	08.960.975/0001-73	IMA-GERAL	1,39%	9,99%
BANRISUL PREVIDENCIA II FI RENDA FIXA LP	10.199.942/0001-02	IMA-GERAL	1,38%	9,99%
BANRISUL SOBERANO FI RF LP	11.311.874/0001-86	CDI	0,42%	4,24%
BANRISUL FOCO IRF M FI RF LP	16.844.885/0001-45	IRF-M	1,33%	9,36%

BANRISUL FOCO IRF M 1 FI RF	18.466.245/0001-74	IRF-M1	0,62%	5,14%
BANRISUL FOCO IDKA IPCA 2A FI RF	21.007.180/0001-03	IDKA IPCA 2A	1,46%	8,71%
BANRISUL ABSOLUTO FUNDO DE INVESTIMENTO RENDA FIXA	21.743.480/0001-50	SELIC	0,45%	4,53%
BANRISUL AUTOMATICO FUNDO DE INVESTIMENTO RENDA FIXA CURTO PRAZO	01.353.260/0001-03	SELIC	0,04%	0,46%
BANRISUL SUPER FUNDO DE INVESTIMENTO RENDA FIXA	02.430.487/0001-78	Outros	0,08%	1,17%

Glossário

Ações - Valores mobiliários emitidos por Sociedades Anônimas, representativo de parcela do capital das companhias, representando a menor fração em que se divide o capital da companhia.

ANBIMA (Associação Brasileira das Entidades dos Mercados Financeiro e de Capitais) - Associação resultante da união da ANBID e da ANDIMA, representando mais de 300 instituições associadas.

Benchmark - Índice de referência que é utilizado para mensurar o desempenho de algum ativo ou instrumento financeiro. Normalmente são usados indicadores de mercado ou uma composição mista entre eles.

CMN (Conselho Monetário Nacional) - Órgão deliberativo máximo de cúpula do Sistema Financeiro Nacional.

CVM (Comissão de Valores Mobiliários) - Autarquia federal que disciplina e fiscaliza o mercado de valores mobiliários.

Duration - Medida que indica o prazo médio de um título, sendo que esse prazo médio normalmente é inferior ao prazo total, caso o título realize pagamento de cupons ao longo de sua vida.

FIA (Fundo de Investimento em Ações) - Fundos que devem possuir na sua carteira, no mínimo, 67% em ações admitidas à negociação no mercado à vista de Bolsa de Valores ou entidade do mercado de balcão organizado. Regulado pela Instrução CVM nº 409/2004.

FIC FIA (Fundo de Investimento em Cotas de Fundo de Investimento em Ações) - Fundos que devem possuir na sua carteira, no mínimo, 95% em cotas de FIAs.

FIC FIM (Fundo de Investimento em Cotas de Fundo de Investimento Multimercado) - Igualmente regulamentado pela Instrução CVM nº 409/2004. O conceito consiste do FIC FIM é de comprar cotas de fundos de mais de um segmento de aplicação, atribuindo a ele uma ampla disponibilidade de alocação de seus recursos, por exemplo: cotas de FIRF, FIRF CP, FIA, FII, dentre outros.

FIC FIP (Fundo de Investimento em Cotas de Fundo de Investimento em Participações) - Fundos que devem possuir na sua carteira, no mínimo, 90% em cotas de FIPs ou FIEE (Fundo de Investimento em Empresas Emergentes).

FIDC (Fundo de Investimento em Direitos Creditórios) - Estrutura legal classificada de acordo com a Instrução CVM 356/2001 e suas respectivas alterações. A principal finalidade deste tipo de Fundo é de adquirir direitos sobre créditos financeiros. Igualmente, a sua distribuição é regulamentada pela CVM.

FII (Fundo de Investimento Imobiliário) - Inicialmente regulamentado pela Lei nº 8.668/1993 e a Instrução CVM nº 205/1994, e atualmente pela Instrução CVM nº 472/2008. O FII é uma comunhão de recursos destinados à aplicação em empreendimentos imobiliários.

FIM (Fundo de Investimento Multimercado) - Regulamentado pela Instrução CVM nº 409/2004. Seu conceito consiste em aplicar os seus recursos em diferentes classes de ativos e instrumentos financeiros, por exemplo: títulos de renda fixa, ações, dentre outros.

FIP (Fundo de Investimento em Participações) - Fundo cuja estrutura legal é classificada de acordo com a Instrução CVM nº 391/2003, constituído sob a forma de condomínio fechado (com prazo de duração determinado). Destina uma parcela preponderante do seu patrimônio para a aquisição de ações, debêntures, bônus de subscrição ou outros títulos e valores mobiliários conversíveis ou permutáveis em ações de companhias abertas ou fechadas.

IGP-DI (Índice Geral de Preços – Disponibilidade interna) - Metodologia igual a do IGP-M, apurados no mês civil.

IGP-M (Índice Geral de Preços de Mercado) - Calculado pela FGV, é uma média ponderada do IPA-FGV (60%), IPC-FIPE (30%) e INCC-FGV (10%), apurado entre o dia 21 e 20 de cada mês.

Índice Bovespa (Ibovespa) - O Índice Bovespa é o mais importante indicador do desempenho médio das cotações do mercado de ações brasileiro. A carteira teórica do Ibovespa é composta pelas ações mais negociadas nos doze meses anteriores à formação da sua carteira, não havendo limite mínimo ou máximo de quantidade de ativos.

Índice IBrX - Índice de preços que mede o retorno de uma carteira teórica composta por 100 ações selecionadas entre as mais negociadas na BOVESPA, em termos de número de negócios e volume financeiro. Essas ações são ponderadas na carteira do índice pelo seu respectivo número de ações disponíveis à negociação no mercado.

Índice IMA-B 5 - Índice de Mercado ANBIMA composto pela participação de todas as NTN-B com prazo inferior a cinco anos.

Índice IMA-B 5+ - Índice de Mercado ANBIMA composto pela participação de todas as NTN-B com prazo igual ou maior do que cinco anos.

Índice IMA-S - Índice de Mercado ANBIMA composto pelas Letras Financeiras do Tesouro – LFT, as quais possuem rentabilidade ligada à Taxa Selic efetiva.

INPC (Índice Nacional de Preços ao Consumidor) - Suas premissas são idênticas ao IPCA, onde a única diferença está na população-objetivo do INPC, abrangendo as famílias com rendimentos mensais compreendidos entre 1 (um) e 5 (cinco) salários-mínimos.

IPCA (Índice de Preços ao Consumidor Amplo) - É o principal indicador de variação dos preços no Brasil, sendo o índice oficial pelo Governo Federal nas metas oficiais de inflação. Medido pelo IBGE (Instituto Brasileiro

de Geografia e Estatística) do dia 01 a 30 do mês de referência, abrange em seu universo as famílias com rendimentos mensais compreendidos entre 1 (um) e 40 (quarenta) salários-mínimos.

Letras Financeiras - Criada por meio da Medida Provisória 472/2009, convertida em Lei nº 12.249/2010 e regulamentada pelo CMN através da Resolução 3.836/2010. São títulos emitidos por instituições financeiras (bancos), que consistem em promessa de pagamento pelos mesmos. Similar ao CDB, porém não há recolhimento de depósito compulsório, da mesma forma que possui prazo mínimo de 24 meses, e com valor nominal unitário igual ou superior a R\$ 300 mil.

LFT (Letra Financeiro do Tesouro) - Título do Governo Federal com o objetivo de prover recursos necessários à cobertura de déficit orçamentário ou para a realização de operações de crédito por antecipação da receita orçamentária, observados os limites fixados pelo Poder Legislativo. Rendimento pós-fixado, corrigido pela taxa de juros SELIC.

LTN (Letra do Tesouro Nacional) - Título público de crédito, de natureza obrigacional, subscrito pelo Tesouro Nacional, emitido para cobertura de déficit orçamentário, bem assim para realização de operações de crédito por antecipação da receita, observados os limites fixados pelo Poder Legislativo. Rendimento pré-fixado.

NTN-B (Nota do Tesouro Nacional – Série B) - Títulos públicos emitidos pelo Tesouro Nacional com rentabilidade atrelada à variação do Índice de Preços ao Consumidor (IPCA/IBGE) mais juro real precificado a mercado.

PIB - Representa a soma, em valores monetários, de todos os bens e serviços finais produzidos numa determinada região, durante um determinado período de tempo.

Volatilidade - Intensidade e frequência de variações bruscas da cotação de um ativo, índice, título ou valor mobiliário. Também pode ser interpretado como uma medida de risco que um fundo apresenta com relação às cotas diárias.

1 - Este documento tem caráter meramente informativo, sendo exclusivamente do usuário a responsabilidade por eventuais prejuízos decorrentes da utilização das informações.

2 - Os dados de mercado, se utilizados neste relatório, foram obtidos junto a fontes públicas nas quais o Opmax e a Gestor Um Consultoria Financeira depositam confiança. Entretanto, nem o Opmax nem a Gestor Um Consultoria Financeira se responsabilizam pela acurácia desses dados.

3 - As informações utilizadas neste relatório foram obtidas junto ao RPPS que administra o plano e aos seus prestadores de serviços, não sendo de responsabilidade do Opmax ou da Gestor Um Consultoria Financeira quaisquer erros decorrentes de ruídos ou falhas de informação.

GESTOR UM CONSULTORIA FINANCEIRA LTDA - AV PROTASIO ALVES, 2054, CONJ 502 , PETROPOLIS, Porto Alegre - RS, 90410-006.

www.gestorum.com.br - (51) 3013-1821

A Gestor Um Consultoria Financeira é uma empresa devidamente registrada na Comissão de Valores Mobiliários - CVM.